



PREFECTURE DE L'ESSONNE

RECUEIL DES ACTES ADMINISTRATIFS



Issn 0758 3117

SPÉCIAL JANVIER 2011



PREFECTURE DE L'ESSONNE

RECUEIL DES ACTES ADMINISTRATIFS

SPÉCIAL JANVIER 2011

L'intégralité du présent recueil a fait l'objet d'une publication sur le site Internet de la préfecture (www.essonne.pref.gouv.fr) le 7 janvier 2011.

Le sommaire du recueil est affiché sur les panneaux de la préfecture et des sous-préfectures de Palaiseau et d'Etampes.

Outre le site Internet de la préfecture, le recueil est consultable dans son intégralité à l'accueil du public de ces trois sites administratifs. En ce qui concerne la préfecture, au-delà de 6 mois à compter de la publication, le recueil sera consultable au centre de documentation.

ISSN 0758 3117

**DIRECTION DÉPARTEMENTALE
DES FINANCES PUBLIQUES**

Page 3 – ARRETE N° 2010-DGFIP-DDFIP-0015 du 22 décembre 2010 portant autorisation de pénétrer dans les propriétés publiques et privées en vue de procéder à la reprise partielle des opérations de rénovation du plan cadastral sur le territoire de la commune de PALAISEAU

Page 5 – ARRETE n°2010-DGFIP-DDFIP- 0016 du 2 novembre 2010 portant délégation de signature en matière d'action en recouvrement forcé du comptable du Pôle de Recouvrement Spécialisé de l'Essonne à l'Adjointe

Page 6 – ARRETE n°2010-DGFIP-DDFIP-0017 du 2 novembre 2010 portant délégation de signature en matière d'action en recouvrement forcé du comptable du Pôle de Recouvrement Spécialisé de l'Essonne à divers collaborateurs

Page 8 – ARRETE n°2010-DGFIP-DDFIP –0018 du 2 novembre 2010 portant délégation de signature en matière de recouvrement forcé du comptable du Pôle de Recouvrement Spécialisé de l'Essonne à divers collaborateurs

Page 10 – ARRETE N°2010-DGFIP-DDFIP-0019 du 30 décembre 2010 portant modification des délégations de signature accordées par arrêté du 21 Décembre 2009 par Mme Annick DUMONT, Administrateur Général des Finances Publiques, Directrice départementale des Finances Publiques de l'Essonne

**DIRECTION DÉPARTEMENTALE DE
LA PROTECTION DES
POPULATIONS**

Page 15 – ARRETE n° 2011-PREF- DDPP/01 du 3 janvier 2011 portant subdélégation de signature de Monsieur MARTINEAU Philippe, directeur départemental de la protection des populations de l'Essonne, en matière d'ordonnancement secondaire

**DIRECTION DÉPARTEMENTALE
DES TERRITOIRES**

Page 21 - ARRÊTÉ PRÉFECTORAL DE PORTÉE LOCALE n°1199 du 21 décembre 2010 relatif à la circulation des véhicules à 44 tonnes pour les récoltes agricoles 2010 prorogeant l'arrêté n° 1009 du 4 août 2010.

DIVERS

Page 25 - ARRÊTÉ INTER PRÉFECTORAL n° 2010-DDT-SE-N°1200 du 21 décembre 2010 modifiant l'arrêté n°2009-PREF.DCI3/BE 0042 du 19 février 2009 de la Commission Locale de l'Eau pour le Schéma d'Aménagement et de Gestion des Eaux « Orge-Yvette »

Page 30 – ARRETE INTERMINISTERIEL du 12 décembre 2010 relatif au transfert du parc de l'Essonne au conseil général de l'Essonne pris en application de l'article 5 de la loi n°2009-1291 du 26 octobre 2009 relative au transfert aux départements des parcs de l'équipement et à l'évolution de la situation des ouvriers des parcs et ateliers

Directeur de publication : Pascal SANJUAN

Secrétaire Général de la Préfecture

**DIRECTION DÉPARTEMENTALE
DES FINANCES PUBLIQUES**

ARRETE

N° 2010-DGFIP-DDFIP-0015 du 22 décembre 2010

portant autorisation de pénétrer dans les propriétés publiques et privées en vue de procéder à la reprise partielle des opérations de rénovation du plan cadastral sur le territoire de la commune de PALAISEAU.

**LE PREFET DE L'ESSONNE
Chevalier de la Légion d'Honneur
Chevalier de l'Ordre National du Mérite,**

Vu la loi du 6 juillet 1943 relative à l'exécution des travaux géodésiques et cadastraux et à la conservation des signaux, bornes et repères ;

Vu le décret n° 55-471 du 30 avril 1955 relatif à la rénovation et à la conservation du Cadastre ;

Vu la loi n° 74-645 du 18 juillet 1974 relative à la mise à jour périodique de valeurs locatives servant de base aux impositions directes locales ;

VU le décret n° 2004-374 du 29 avril 2004 modifié relatif aux pouvoirs des préfets, à l'organisation et à l'action des services de l'Etat dans les régions et départements ;

VU le décret du 16 mai 2008 portant nomination de M. Jacques REILLER, préfet, en qualité de préfet de l'Essonne ;

Sur la proposition de la directrice départementale des finances publiques,

ARRETE :

Article 1 - Les opérations de rénovation du cadastre seront entreprises dans la commune de PALAISEAU. Elles concerneront les parcelles AO 142, AO 143, AO 155, AO 156, AO 210. Les travaux débuteront à compter du 3 janvier 2011. L'exécution, le contrôle et la direction de ces opérations seront assurés par la direction départementale des finances publiques.

Article. 2. — Les agents chargés des travaux, dûment accrédités, et leurs auxiliaires, sont autorisés à pénétrer dans les propriétés publiques et privées situées sur le territoire de la commune

Article 3. - Les dispositions de l'article 322-2 du Code pénal sont applicables dans le cas de destruction, de détérioration ou de déplacement des signaux, bornes ou repères. En outre, les contrevenants s'exposent au remboursement de la dépense consécutive à la reconstitution des éléments devenus inutilisables par leur fait.

Article. 4. - Le présent arrêté sera affiché à la porte de la mairie de PALAISEAU et publié dans la forme ordinaire. Les agents chargés des travaux devront être porteurs d'une ampliation dudit arrêté et la présenter à toute réquisition.

Article. 5. - Le Secrétaire général de la préfecture de l'Essonne,
Le Sous-Préfet de l'arrondissement de PALAISEAU,
Le Maire de la commune de PALAISEAU,
sont chargés, chacun en ce qui le concerne, de l'exécution du présent arrêté qui sera publié au recueil des actes administratifs de la préfecture et dont ampliation sera adressée au :

- Directeur Départemental des Territoires.

Pour le Préfet
Le Secrétaire Général

Signé : Pascual SANJUAN

ARRETE

n°2010-DGFIP-DDFIP- 0016 du 2 novembre 2010

**portant délégation de signature en matière d'action en recouvrement forcé du comptable
du Pôle de Recouvrement Spécialisé de l'Essonne à l'Adjointe**

Le comptable du pôle de recouvrement spécialisé de l'Essonne,

Vu le code général des impôts, et notamment l'article 396 A de son annexe II,
Vu le livre des procédures fiscales,

Vu le décret n° 62-1587 du 29 décembre 1962 modifié portant règlement général sur la comptabilité publique,

Vu le décret n° 2008 – 309 du 3 avril 2008 portant dispositions transitoires relatives à la direction générale des finances publiques,

Vu l'arrêté du 17 septembre 2010 portant création de pôles de recouvrement spécialisé dans les services déconcentrés de la direction générale des finances publiques

ARRÊTE

Article 1er. Délégation permanente de signature est donnée à :

Mme Bernadette BOHER Inspectrice Départementale
à l'effet de :

- statuer sur les demandes de remise ou de modération portant sur la majoration de recouvrement de 10 % prévue par l'article 1730 du code général des impôts, les frais de poursuite ou les intérêts moratoires, dans la limite de 50 000 € ;
- statuer sur les demandes de délai de paiement ;
- et plus généralement signer, au nom et sous la responsabilité du comptable soussigné, l'ensemble des actes relatifs au recouvrement, et notamment les actes de poursuites et les déclarations de créances ainsi que pour ester en justice, ainsi que tous actes d'administration et de gestion du service

Article 2. La présente décision de délégation sera publiée au recueil des actes administratifs de la préfecture de L'Essonne.

A EVRY, le 2 novembre 2010

Le comptable du pôle de recouvrement spécialisé de l'Essonne

Signé : Huguette BOURRIQUET

ARRETE

n°2010-DGFIP-DDFIP-0017 du 2 novembre 2010

portant délégation de signature en matière d'action en recouvrement forcé du comptable du Pôle de Recouvrement Spécialisé de l'Essonne à divers collaborateurs.

Le comptable du pôle de recouvrement spécialisé de l'Essonne

Vu le code général des impôts, et notamment l'article 396 A de son annexe II,

Vu le livre des procédures fiscales,

Vu le décret n° 62-1587 du 29 décembre 1962 modifié portant règlement général sur la comptabilité publique,

Vu le décret n° 2008 – 309 du 3 avril 2008 portant dispositions transitoires relatives à la direction générale des finances publiques,

Vu l'arrêté du 17 septembre 2010 portant création de pôles de recouvrement spécialisé dans les services déconcentrés de la direction générale des finances publiques

ARRÊTE

Article 1er. Délégation permanente de signature est donnée à

Mme	Liliane	DUROC	Inspectrice
Mme	Cathy	FERDINAND	Inspectrice
Mme	Elisabeth	MAZARS	Inspectrice
Mme	Sybil	PERRY-ROUSSET	Inspectrice
Mme	Isabelle	SABELLICO	Inspectrice
M	Jean-Pierre	PIOT	Inspecteur

à l'effet de :

- statuer sur les demandes de remise ou de modération portant sur la majoration de recouvrement de 10 % prévue par l'article 1730 du code général des impôts, les frais de poursuite ou les intérêts moratoires, dans la limite de 15 000 € ;
- statuer sur les demandes de délai de paiement, le délai accordé ne pouvant excéder 12 mois et de porter sur une somme supérieure à 100 000 € ;
- et plus généralement signer, au nom et sous la responsabilité du comptable soussigné, l'ensemble des actes relatifs au recouvrement, et notamment les actes de poursuites et les déclarations de créances ainsi que pour ester en justice, ainsi que tous actes d'administration et de gestion du service

Article 2. La présente décision de délégation sera publiée au recueil des actes administratifs de la préfecture de L'Essonne;

A Evry, le 2 novembre 2010

Le comptable du pôle de recouvrement spécialisé de l'Essonne

Signé : Huguette BOURRIQUET

ARRETE

n°2010-DGFIP-DDFIP –0018 du 2 novembre 2010

portant délégation de signature en matière de recouvrement forcé du comptable du Pôle de Recouvrement Spécialisé de l'Essonne à divers collaborateurs

Le comptable du pôle de recouvrement spécialisé de l'Essonne,

Vu le code général des impôts, et notamment l'article 396 A de son annexe II,

Vu le livre des procédures fiscales,

Vu le décret n° 62–1587 du 29 décembre 1962 modifié portant règlement général sur la comptabilité publique,

Vu le décret n° 2008 – 309 du 3 avril 2008 portant dispositions transitoires relatives à la direction générale des finances publiques,

Vu l'arrêté du 17 septembre 2010 portant création de pôles de recouvrement spécialisé dans les services déconcentrés de la direction générale des finances publiques

ARRÊTE

Article 1er. Délégation permanente de signature est donnée à :

Mme	Françoise	VENDEOUX	Contrôleur Principal
Mme	Laurence	MOREAU	Contrôleur

à l'effet de :

- statuer sur les demandes de remise ou de modération portant sur la majoration de recouvrement de 10 % prévue par l'article 1730 du code général des impôts, les frais de poursuite ou les intérêts moratoires, dans la limite de 10 000 € ;
- statuer sur les demandes de délai de paiement, le délai accordé ne pouvant excéder 12 mois et de porter sur une somme supérieure à 60 000 € ;
- et plus généralement signer, au nom et sous la responsabilité du comptable soussigné, l'ensemble des actes relatifs au recouvrement, et notamment les actes de poursuites et les déclarations de créances ainsi que pour ester en justice, ainsi que tous actes d'administration et de gestion du service

Article 2. La présente décision de délégation sera publiée au recueil des actes administratifs de la préfecture de L'Essonne.

A Evry, le 2 novembre 2010

Le comptable du pôle de recouvrement spécialisé de l'Essonne

Signé : Huguette BOURRIQUET

ARRETE

N°2010-DGFIP-DDFIP-0019 du 30 décembre 2010

portant modification des délégations de signature accordées par arrêté du 21 Décembre 2009 par Mme Annick DUMONT, Administrateur Général des Finances Publiques, Directrice départementale des Finances Publiques de l'Essonne

J'ai l'honneur de vous faire connaître qu'à la suite d'affectations et de changements intervenus à la Direction départementale des Finances publiques, je modifie les délégations accordées par arrêté du 21 décembre 2009 comme suit :

I - DELEGATION GENERALE A :

Mme Isabelle SKILLOOSKI, Administrateur des Finances publiques, adjointe au directeur du pôle gestion fiscale, reçoit mandat de me suppléer dans l'exercice de mes fonctions et de signer, seule ou concurremment avec moi, tous les actes relatifs à ma gestion et aux affaires qui s'y attachent.

II - DELEGATIONS SPECIALES A :

« Conciliateur fiscal départemental »

En qualité de conciliateur pour le département de l'Essonne, Mme Isabelle SKILLOOSKI reçoit pouvoir de prendre en mon nom les décisions consécutives à la saisine du conciliateur fiscal départemental et à signer les documents correspondants, ceci dans la limite du domaine de compétence du conciliateur fiscal défini par la Direction Générale des Finances Publiques, et de ses éventuelles modifications.

Division « fiscalité des professionnels »

M. Pierre FERRANDINI, directeur divisionnaire des impôts, chef de la division "fiscalité des professionnels", reçoit pouvoir de signer toute correspondance et tout document relatif aux affaires de sa division.

Division « contrôle fiscal »

M. Thierry ALBAGNAC, directeur divisionnaire des impôts, chef de la division "contrôle fiscal", reçoit pouvoir de signer toute correspondance et tout document relatif aux affaires de sa division.

Mlle Patricia MORGOUN, inspectrice, reçoit pouvoir de signer seule ou concurremment avec Mme SKILLOOSKI et M. ALBAGNAC, tous les actes relatifs à la gestion et au contrôle des affaires qui se rattachent à la redevance audiovisuelle.

Division « affaires juridiques et du contentieux »

Mme Isabelle MERCIER, directrice divisionnaire des impôts, chef de la division "affaires juridiques et contentieux", reçoit pouvoir de signer toute correspondance et tout document relatif aux affaires de sa division.

En qualité de conciliateur suppléant pour le département de l'Essonne, elle reçoit pouvoir de prendre en mon nom les décisions consécutives à la saisine du conciliateur fiscal départemental et à signer les documents correspondants, ceci dans la limite du domaine de compétence du conciliateur fiscal défini par la Direction Générale des Finances Publiques, et de ses éventuelles modifications.

Lorsque Mme MERCIER sera saisi de litiges pour lesquels elle aura préalablement rendu une décision défavorable, les documents relatifs à la fonction de conciliateur adjoint seront soumis à la signature de mes collaborateurs ayant reçu une délégation générale de signature sur le pôle gestion fiscale.

L'ensemble des délégataires susvisés reçoivent également pouvoir de me représenter aux différentes commissions au nom de la Direction Départementale des Finances Publiques de l'Essonne, et de signer les procès-verbaux y afférents.

III – DELEGATIONS SUPPRIMEES

Les délégation accordées à :

- M. Angelo VALERII
- M. Daniel BRUGIE
- M. Laurent SERUGUE

sont annulées.

Les autres délégations visées dans l'arrêté du 21 décembre 2009 sont sans changement.

Les présentes délégations seront publiées au recueil des actes administratifs de l'Essonne.

La Directrice départementale des Finances Publiques

Signé : Annick DUMONT

Administrateur Général des Finances Publiques

**DIRECTION DÉPARTEMENTALE
DE LA PROTECTION DES POPULATIONS**

ARRETE

n° 2011-PREF- DDPP/01 du 3 janvier 2011

**portant subdélégation de signature de Monsieur MARTINEAU Philippe, directeur
départemental de la protection des populations de l'Essonne, en matière
d'ordonnancement secondaire**

Vu la loi organique n° 2001-692 du 1^{er} août 2001 relative aux lois de finances, modifiée par la loi organique n°2005-779 du 12 juillet 2005 ;

Vu la loi n° 82-213 du 2 mars 1982 modifiée relative aux droits et libertés des communes, des départements et des régions ;

Vu la loi d'orientation n° 92- 125 du 6 février 1992 modifiée relative à l'administration territoriale de la République;

Vu la loi n° 68-1250 du 31 décembre 1968 relative à la prescription des créances sur l'Etat, les départements, les communes et les établissements publics, modifiée par le décret n° 98-81 du 11 février 1998 et par la loi n° 99-209 du 19 mars 1999 ;

VU le décret n° 62-1587 du 29 décembre 1962 modifié portant règlement général sur la comptabilité publique;

VU le décret n° 84-1191 du 28 décembre 1984 relatif à l'organisation des services déconcentrés du ministère de l'agriculture, modifié par le décret n° 93-909 du 9 juillet 1993 et le décret n° 2002-234 du 20 février 2002 ;

Vu le décret n° 2002-235 du 20 février 2002 relatif à l'organisation et aux attributions des directions départementales des services vétérinaires;

Vu le décret n° 2005-54 du 27 janvier 2005 modifié relatif au contrôle financier au sein des administrations de l'Etat;

Vu le décret n° 2004-374 du 29 avril 2004 modifié relatif aux pouvoirs des préfets, à l'organisation et à l'action des services de l'Etat dans les régions et départements;

Vu le décret n° 2009-1484 du 3 décembre 2009 modifié relatif aux directions départementales interministérielles,

Vu le décret n° 2010-687 du 24 juin 2010 relatif à l'organisation et aux missions des services de l'Etat dans la région et les départements d'Ile-de-France,

Vu le décret en date du 23 décembre 2010 portant nomination de M. Michel FUZEAU, préfet en qualité de préfet de l'Essonne,

Vu l'arrêté du 2 mai 2002 portant règlement de comptabilité du ministère de l'agriculture et de la pêche pour la désignation des ordonnateurs secondaires et de leurs délégués, modifié par les arrêtés du 18 juin 2005 et du 25 octobre 2005 ;

Vu l'arrêté interministériel du 21 décembre 1982 modifié portant règlement de comptabilité publique pour la désignation des ordonnateurs secondaires et de leurs délégués du budget du ministère de l'économie et des finances,

Vu l'arrêté ministériel du 1er juillet 2010 nommant M. Philippe MARTINEAU directeur départemental de la protection des populations de l'Essonne,

Vu l'arrêté préfectoral du n°2009-PREF-DCI/2-004 du 28 janvier 2009 portant délégation de signature à M. Eric KEROURIO, directeur départemental des services vétérinaires en matière d'ordonnancement secondaire,

Vu, l'arrêté préfectoral n°2010-PREF-MC-043 du 9 juillet 2010 portant délégation de signature à Monsieur MARTINEAU Philippe directeur départemental de la protection des populations de l'Essonne en matière d'ordonnancement secondaire,

Vu l'avis de Monsieur le Préfet,

ARRETE

Article 1er: Subdélégation de signature est donnée en qualité d'ordonnateur secondaire délégué à M. Eric Kerourio, Inspecteur en chef de la santé publique vétérinaire de la direction départementale de la protection des populations de l'Essonne:

Pour l'exécution (engagement, liquidation, mandatement) des crédits relatifs à l'ordonnancement et à l'exécution des dépenses imputées sur les titres des Budgets Opérationnels de Programmes (BOP) suivants:

Programmes du Ministère de l'Agriculture et de la Forêt	BOP	TITRES
215- Conduite et pilotage des politiques de l'agriculture	central	
206-sécurité et qualité sanitaire de l'alimentation	Déconcentré DDSV action 6	3
	Régional –DRIAF actions 2 et 3	3 et 6
MIEE		
134-développement des entreprises et de l'emploi	régional	Autres Actions 16,17,18
Premier ministre		
333	déconcentré	Action 1

Délégation est également donnée pour opposer la prescription quadriennale aux créanciers.

Article 2 : En cas d'absence ou d'empêchement de M. Eric Kerourio, la délégation qui lui est donnée à l'article 1 est conférée à Mme Martine Colin, M.M Romain Guillonnet, Laurent Genet et Sylvain Posière respectivement chef de service et M. Gérard BLIN secrétaire général a effet de signer les décisions et documents relevant des domaines d'activités de la direction départementale de la protection des populations.

Article 3 : Le directeur départemental de la protection des populations de l'Essonne est chargé de l'exécution du présent arrêté qui sera publié au recueil des actes administratifs de la Préfecture.

Le directeur départemental:
de la protection des populations

signé Philippe MARTINEAU

**DIRECTION DÉPARTEMENTALE
DES TERRITOIRES**

ARRÊTÉ PRÉFECTORAL DE PORTÉE LOCALE

n°1199 du 21 décembre 2010

**relatif à la circulation des véhicules à 44 tonnes pour les récoltes agricoles 2010
prorogeant l'arrêté n° 1009 du 4 août 2010.**

**Le préfet de l'Essonne
Chevalier de la Légion d'Honneur
Chevalier de l'Ordre National du Mérite**

VU le code de la Route,

VU le code de la voirie routière,

VU le code général des Collectivités Territoriales

VU la loi n° 82-213 du 2 mars 1982 modifiée relative aux droits et libertés des communes, des départements et des régions,

Vu le décret du 16 mai 2008 portant nomination de M. Jacques REILLER, préfet, en qualité de préfet de l'Essonne ;

VU le décret n° 2004-374 du 29 avril 2004, relatif aux pouvoirs des Préfets à l'organisation et à l'action des services de l'État dans les régions et départements,

VU la lettre du ministre de l'Ecologie, de l'Energie, du Développement Durable et de la Mer en date du 13 juillet 2010, relative à la circulation des camions 44 tonnes pour la campagne agricole de 2010,

VU le règlement (CEE) n° 2658/87 du Conseil du 23 juillet 1987, relatif à la nomenclature tarifaire et statistique et au tarif douanier commun modifié.

VU l'arrêté Préfectoral de portée locale n°1009 du 4 août 2010 relatif à la circulation des véhicules à 44 tonnes pour les récoltes agricoles 2010

Considérant que la réalisation de la campagne des récoltes 2010 nécessite de prendre des mesures réglementant temporairement la circulation dans le département de l'Essonne.

Sur proposition du Directeur de Cabinet de la Préfecture,

ARRETE

ARTICLE 1^{ER} : Champs d'application

L'article 1^{er} de l'arrêté n° 1009 du 4 août 2010 modifié et rédigé comme suit : le présent arrêté concerne exclusivement l'autorisation de la circulation à 44 Tonnes des véhicules participant à la campagne agricole 2010 répertoriés au chapitre 7 (légumes, plantes, racines et tubercules alimentaires), 10 (céréales) et 12 (graines et fruits oléagineux, graines, semences et fruits divers, plantes industrielles ou médicales, pailles et fourrages) de la nomenclature combinée figurant à l'annexe I du règlement visé ci-dessus, et circulant sur les routes du département de l'Essonne à compter de sa publication aux registres des actes administratifs de la préfecture et **jusqu'au 31 janvier 2011.**

ARTICLE 2:

Les autres articles de l'arrêté 1009 du 4 août 2010 modifié restent inchangés

ARTICLE 3:

Le Directeur de Cabinet de la Préfecture de l'Essonne, les Sous-Préfets, le Directeur Départemental des Territoires de l'Essonne, le Commandant du Groupement de Gendarmerie de l'Essonne, le Directeur Départemental de Sécurité Publique de l'Essonne, sont chargés, chacun en ce qui le concerne de l'exécution du présent arrêté qui sera publié au recueil des actes administratifs de la Préfecture de l'Essonne,

ARTICLE 10:

Copie sera adressée pour information à :

- Monsieur le Président du Conseil Général de l'Essonne
- Monsieur le Directeur des Services d'Incendies et de Secours
- Monsieur le Directeur Départemental des Routes d'Ile de France
- Monsieur le Président du Conseil général de l'Essonne
- Monsieur le Directeur Régional de l'Agriculture d'Ile de France
- Monsieur le Directeur Régional
- Monsieur le Président des maires de l'Essonne,
- Monsieur le Directeur zonal des CRS de Paris

Le Préfet

Signé Jacques REILLER

DIVERS

ARRÊTÉ INTER PRÉFECTORAL

n° 2010-DDT-SE-N°1200 du 21 décembre 2010

modifiant l'arrêté n°2009-PREF.DCI3/BE 0042 du 19 février 2009 de la Commission Locale de l'Eau pour le Schéma d'Aménagement et de Gestion des Eaux « Orge-Yvette »

LA PRÉFÈTE DES YVELINES
Chevalier de la Légion d'Honneur
Officier de l'Ordre National du Mérite

LE PRÉFET DE L'ESSONNE
Chevalier de la Légion d'Honneur
Chevalier de l'Ordre National du Mérite

VU le Code de l'Environnement, notamment l'article L.210-1 et suivants et R.212-26 à 42,

VU le Code Général des Collectivités Territoriales, notamment l'article L.3121-22,

VU le décret n° 2007-1213 du 10 août 2007 relatif aux schémas d'aménagement et de gestion des eaux et modifiant le code de l'environnement, notamment l'article 2,

VU le décret du 16 mai 2008 portant nomination de Monsieur Jacques REILLER, préfet, en qualité de Préfet de l'Essonne,

VU le décret du 13 juin 2008 portant nomination de Mme Anne BOQUET, préfète, en qualité de Préfète des Yvelines,

VU le décret n° 2009-176 du 16 février 2009 modifiant le décret n° 64-805 du 29 juillet 1964 fixant les dispositions réglementaires applicables aux préfets et le décret n° 2004-374 du 29 avril 2004 relatif aux pouvoirs des préfets, à l'organisation et à l'action des services de l'État dans les régions et les départements,

VU le décret n°2009-1484 du 3 décembre 2009 relatif aux directions départementales interministérielles,

VU le décret n° 2010-146 du 16 février 2010 modifiant le décret n° 2004-374 du 29 avril 2004 relatif aux pouvoirs des préfets, à l'organisation et à l'action des services de l'État dans les régions et départements, notamment son article 54,

VU le décret n°2010-336 du 31 mars 2010 portant création des agences régionales de santé,

VU le décret n°2010-687 du 24 juin 2010 relatif à l'organisation et aux missions des services de l'État dans la région et les départements d'Ile-de-France,

VU le Schéma Directeur d'Aménagement et de Gestion des Eaux (SDAGE) approuvé par arrêté du Préfet de Région, préfet coordonnateur du bassin Seine-Normandie, le 20 novembre 2009,

VU l'arrêté inter préfectoral n° 97-3189 du 6 août 1997 portant délimitation du périmètre et ouverture de la procédure d'élaboration du SAGE de l'Orge et de l'Yvette,

VU l'arrêté inter préfectoral n° 98-PREF-DCL/0001 du 5 janvier 1998 portant constitution de la Commission Locale de l'Eau (C.L.E.) du Schéma d'Aménagement et de Gestion des Eaux (SAGE) « Orge-Yvette »,

VU l'arrêté inter préfectoral n° 99-PREF-DCL/0021 du 20 janvier 1999 portant constitution et désignation des membres de la Commission Locale de l'Eau pour le schéma d'aménagement et de gestion des eaux « Orge – Yvette »,

VU l'arrêté inter préfectoral n° 2005-PREF.DAI3/BE 0012 du 20 janvier 2005 portant renouvellement de la Commission Locale de l'Eau pour le schéma d'aménagement et de gestion des eaux « Orge-Yvette », modifié par les arrêtés des 8 mars 2005, 8 octobre 2008, 5 décembre 2008 et 19 février 2009,

VU la délibération du Conseil Régional d'Ile-de-France en date du 16 avril 2010,

VU la délibération du Conseil Général des Yvelines en date du 29 mai 2009,

VU la délibération du Conseil Municipal de Chateaufort en date du 27 novembre 2008,

VU la délibération du Syndicat Mixte de la Vallée de l'Orge Aval en date du 19 novembre 2009,

VU la délibération du Syndicat Mixte d'Aménagement et de Gestion du Parc Naturel Régional de la Haute Vallée de Chevreuse en date du 24 septembre 2008,

VU la délibération du Syndicat Intercommunal pour l'Aménagement Hydraulique de la Vallée de l'Yvette en date du 11 mai 2010,

VU la lettre du Président de l'Université Paris-Sud 11 en date du 27 avril 2010,

VU la lettre du Président de l'association Yvelines Environnement en date du 10 mai 2010,

CONSIDERANT la circulaire NOR : DEV00809212C du Ministère de l'écologie, de l'énergie, du développement durable et de l'aménagement du territoire du 21 avril 2008 relative aux schémas d'aménagement et de gestion des eaux (SAGE),

CONSIDERANT les circulaires du premier ministre en date des 7 juillet 2008 et 31 décembre 2008 relatives à l'organisation de l'administration départementale de l'État,

CONSIDERANT la circulaire du premier ministre du 27 juillet 2009 relative à l'organisation de l'administration départementale de l'État en Ile-de-France,

CONSIDERANT qu'il convient de modifier la désignation des membres du Conseil Régional d'Ile-de-France, de la commune de Chateaufort, du Syndicat Mixte de la Vallée de l'Orge Aval, du Syndicat Mixte d'Aménagement et de Gestion du Parc Naturel Régional de la Haute Vallée de Chevreuse, du Syndicat Intercommunal pour l'Aménagement Hydraulique de la Vallée de l'Yvette, de l'Université Paris-Sud 11 et de l'association Yvelines Environnement ;

CONSIDERANT qu'il convient également de modifier les intitulés de certains services de l'état pour prendre en compte la nouvelle organisation des services de l'état dans la région et les départements d'Ile-de France ;

SUR PROPOSITION des Préfets des Yvelines et de l'Essonne,

ARRÊTENT

ARTICLE 1^{er} :

La composition de la Commission Locale de l'Eau chargée de l'élaboration, de la révision et du suivi de l'application du Schéma d'Aménagement et de Gestion des Eaux du bassin versant de l'Orge et de l'Yvette est modifiée comme suit :

1°) Collège des représentants des collectivités territoriales et des établissements publics

CONSEIL RÉGIONAL D'ILE-DE-FRANCE

REPRÉSENTANTS

Mme Marie-Christine CARVALHO
Conseillère Régionale

M. Jean-Luc TOULY
Conseiller Régional

CONSEIL GÉNÉRAL DES YVELINES

REPRÉSENTANT

M. Serge THIBAUT
Conseiller Général

COMMUNES DES YVELINES

REPRÉSENTANT

M. Emilien NIVET
Conseiller municipal

ÉTABLISSEMENTS PUBLICS DE COOPÉRATION INTERCOMMUNALE DE L'ESSONNE

REPRÉSENTANTS

M. Bernard DECAUX
Président du Syndicat Mixte
de la Vallée de l'Orge Aval

M. Daniel SIROT
Président du Syndicat Intercommunal pour
l'Aménagement Hydraulique de la Vallée de l'Yvette

ÉTABLISSEMENTS PUBLICS DE COOPÉRATION INTERCOMMUNALE DES YVELINES

REPRÉSENTANT

M. Frédéric MONTEGUT

2°) Collège des représentants des usagers, des propriétaires riverains, des organisations professionnelles et des associations

SERVICE DE PROTECTION CONTRE LES RAYONNEMENTS DU C.E.A. BRUYÈRES-LE-CHÂTEL,

REPRÉSENTANT

Mme Stéphanie HUGO

ASSOCIATION YVELINES ENVIRONNEMENT

REPRÉSENTANT

M. Christopher LEE
Président de l'association de la
Haute Vallée de l'Orge

UNIVERSITÉ PARIS-SUD 11-ORSAY

REPRÉSENTANT

M. Jean-Pierre LEMOINE
UNIVERSITE PARIS-SUD
Directeur du Patrimoine

3°) Collège des représentants de l'État

M. le Préfet de la région Ile-de-France, Préfet coordonnateur de bassin, ou son représentant,

M. le Préfet de l'Essonne, ou son représentant,

M. le Directeur de l'Agence de l'Eau Seine-Normandie, ou son représentant,

M. le Directeur Régional et Interdépartemental de l'Environnement et de l'Énergie d'Ile-de-France, ou son représentant,

M. le Directeur de l'Agence Régionale de Santé, ou son représentant,

Mme la Directrice Départementale des Territoires de l'Essonne, ou son représentant,

Mme la Directrice Départementale des Territoires des Yvelines, ou son représentant,

M. le Délégué Inter régional de l'Office National de l'Eau et des Milieux Aquatiques, ou son représentant,

M. le Président-Directeur de l'Établissement Public de Paris-Saclay, ou son représentant,

Le reste sans changement

ARTICLE 2 :

Mme la Préfète des Yvelines et M. le Préfet de l'Essonne, sont chargés, chacun en ce qui le concerne, de l'exécution du présent arrêté qui sera publié au Recueil des Actes Administratifs des préfectures de l'Essonne et des Yvelines.

P. La Préfète des Yvelines
et par délégation,
Le Secrétaire Général,

Signé Claude GIRAULT

P. Le Préfet de l'Essonne,
Le Secrétaire Général,

signé Pascal SANJUAN

RÉPUBLIQUE FRANÇAISE

Ministère de l'écologie,
du développement durable, des
transports et du logement

Ministère de l'intérieur, de l'Outre-mer,
des collectivités territoriales et de
l'immigration

NOR : DEVK1033045A

Arrêté du 12 DÉC. 2010

**relatif au transfert du parc de l'Essonne au conseil général de l'Essonne
pris en application de l'article 5 de la loi n° 2009-1291 du 26 octobre 2009 relative au transfert
aux départements des parcs de l'équipement et à l'évolution de la situation des ouvriers des
parcs et ateliers**

La ministre de l'écologie, du développement durable, des transports et du logement et le ministre de l'intérieur, de l'outre mer, des collectivités territoriales et de l'immigration,

Vu la loi n° 2009-1291 du 26 octobre 2009 relative au transfert aux départements des parcs de l'équipement et à l'évolution de la situation des ouvriers des parcs et ateliers,

Vu le décret n° 2010-1317 du 3 novembre 2010 relatif à la commission nationale de conciliation prévue à l'article 5 de la loi n° 2009-1291 du 26 octobre 2009 relative au transfert aux départements des parcs de l'équipement et à l'évolution de la situation des ouvriers des parcs et ateliers,

Vu l'arrêté du 3 décembre 2010 portant nomination à la commission nationale de conciliation,

Vu l'avis du comité technique paritaire local de la direction départementale des territoires de l'Essonne en date du 16 décembre 2010,

Vu l'avis de la commission nationale de conciliation en date du 16 décembre 2010,

Arrêtent

Article 1er

En application des articles 3 et 5 de la loi du 26 octobre 2009 susvisée, la partie de service du parc de l'Essonne, correspondant à la part d'activité du département de l'Essonne, est transférée au Conseil général à la date du 1er janvier 2011 selon les modalités prévues dans le présent arrêté.

Article 2

Dans le cadre du transfert de service prévu à l'article 1er du présent arrêté, 3,02 emplois calculés en équivalent temps plein sont transférés au département de l'Essonne en application du deuxième alinéa de l'article 3 de la loi du 26 octobre 2009 susvisée.

Ils se répartissent ainsi :

1° Agents rémunérés sur le compte de commerce, transférés au département :

- 2 ouvriers des parcs et ateliers

2° Agents non rémunérés sur le compte de commerce :

- 0,05 de catégorie A (A adm)

- 0,28 de catégorie B (B adm)

- 0,69 de catégorie C (C adm)

3° La liste nominative des agents transférés et le nombre d'emplois vacants par rapport au nombre d'emplois fixé dans le 1° et 2° de l'article 2 sont annexés (annexe 1) au présent arrêté.

Dans le mois qui suit le transfert, le représentant de l'État notifie au président du conseil général de l'Essonne :

a) un état des jours acquis au titre du compte épargne-temps pour chacun de ces agents ;

b) un état des durées de service accomplies dans un emploi classé en catégorie active par chacun de ces agents ;

c) un état des durées de service accomplies dans des travaux ou emplois classés insalubres fixés par les annexes du décret n° 67-711 du 18 août 1967 fixant les conditions d'application du régime des pensions des ouvriers des établissements industriels de l'État par chacun des agents concernés ;

d) une attestation financière reprenant la totalité des éléments de rémunération pour chacun de ces agents.

Récapitulatif (en ETP) :

		Transfert au département
Agents rémunérés sur le compte de commerce	OPA	2
Agents non rémunérés sur le compte de commerce	Agents titulaires cat.A	0,05
	Agents titulaires cat.B	0,28
	Agents titulaires cat.C	0,69

Article 3

Les biens immobiliers demeurent affectés à l'État.

Article 4

Les biens mobiliers affectés au parc sont répartis de la manière suivante :

1° – Les biens donnés en location à un seul utilisateur l'année précédant le transfert et appartenant à

l'État ou au département demeurent affectés ou sont transférés à cet utilisateur, à titre gratuit, en pleine propriété, au 1er janvier 2011. La liste des biens ainsi répartis est annexée (annexe n° 2.1) au présent arrêté.

2° - L'État et le département conviennent, au plus tard au 1er janvier 2011 de la répartition des biens appartenant à l'État, donnés en location à plusieurs personnes publiques. A défaut d'accord, ces biens sont restitués à leur propriétaire. La liste des biens à répartir est annexée (annexe n° 2.2) au présent arrêté.

3° - Les biens meubles affectés à la partie de service non transférée, qui pendant l'année précédant le transfert sont utilisés par le parc sans être donnés en location ou sont utilisés par le parc pour ses besoins de production, demeurent affectés ou sont transférés à l'État, à titre gratuit, en pleine propriété, au 1er janvier 2011.

Les biens meubles affectés à la partie de service transférée, qui pendant l'année précédant le transfert, sont utilisés par le parc sans être donnés en location ou sont utilisés par le parc pour ses besoins de production, sont transférés au département, en pleine propriété à titre gratuit au 1er janvier 2011. La liste des biens hors stock ainsi répartis est annexée (annexe n° 2.3) au présent arrêté.

Les biens meubles du stock demeurent affectés à l'État. Leur montant et leur nature, arrêtés au 31 décembre 2010, seront précisés et notifiés à l'État par le délégataire de l'agent comptable du compte de commerce du parc de l'Essonne à l'échéance de la clôture de la comptabilité des stocks.

Article 5

1° - En application du II de l'article 20 de la loi du 26 octobre 2009 susvisée, le département peut demander au représentant de l'État dans le département, au plus tard au 1er janvier 2011, le transfert des installations radioélectriques participant exclusivement aux communications radioélectriques sur le réseau routier départemental. Ce transfert des installations radioélectriques s'accompagne du transfert de plein droit des conventions, baux et titres afférents.

2° - En application du III de l'article 20 de la loi du 26 octobre 2009 susvisée, le département peut demander au représentant de l'État dans le département, au plus tard au 1er janvier 2011, à bénéficier à titre gratuit de la prestation de fourniture de communications entre les installations radioélectriques équipant ses immeubles et ses véhicules.

A ce titre, les fréquences radioélectriques et leur périmètre d'action théorique, tel que précisé dans l'annexe (annexe n°3) jointe au présent arrêté, sont mises à disposition du département sans limitation de durée.

L'État et le département assurent l'ensemble des prestations de maintenance préventive et curative des installations radioélectriques de transmission des communications mises dont ils sont propriétaires au 1er janvier 2011. Ils prennent en charge la totalité des dépenses de fonctionnement, et procèdent à tous les travaux de maintien de ces installations en conformité avec la réglementation d'une part et les exigences des gestionnaires des sites des points hauts d'autre part.

Dans l'hypothèse où l'État déciderait de ne plus assurer la prestation de communications gratuites, il en informe le département avec un préavis de deux ans. A la date à laquelle l'État n'aura plus l'usage des installations radioélectriques, il pourra les transférer par convention, à la demande du département.

Article 6

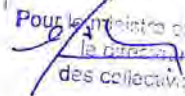
Le Secrétaire général du ministère de l'écologie, du développement durable, des transports et du logement et le directeur général des collectivités locales du ministère de l'intérieur, de l'outre-mer, des collectivités territoriales et de l'immigration sont chargés, chacun en ce qui le concerne, de l'exécution du présent arrêté.

Fait à Paris, le [24] DEC. 2010

Pour la ministre de l'écologie, du développement durable,
des transports et du logement et par délégation,
la Directrice, adjointe au Secrétaire général


Pascale BUCH

Le ministre de l'intérieur, de l'outre mer,
des collectivités territoriales et de
l'immigration


Pour le ministre et par délégation
le directeur général
des collectivités locales

Eric JALON

ANNEXE N - 1 – LISTE NOMINATIVE DES AGENTS TRANSFERES

II – Nombre d'emplois transférés

1° - Agents rémunérés sur le compte de commerce transférés au département de l'Essonne :
- 2 ouvriers des parcs et ateliers

2° - Agents non rémunérés sur le compte de commerce :
- 0,05 de catégorie A (Aadm)
- 0,28 de catégorie B (Badm)
- 0,69 de catégorie C (Cadm)

OPA	
2	vacant

Nombre poste non pourvu Fonctionnaire	Grade
1,02	0,05 Aadm
	0,28 Badm
	0,69 Cadm

ANNEXE N° 2.1 RELATIVE AUX BIENS LOUES PAR UN SEUL UTILISATEUR

article 91 annexe 2 biens loués_sulle CNC.xls

2161004	4151	30 EVM RENAULT CLIO BBMA5 GO	30 EVM REN	EVM	EVM	DOT 81	256222005	5	8 985,31	3 844,07	8 313,30
2161004	4152	30 EVM RENAULT CLIO BBMA5 GO	30 EVM REN	EVM	EVM	DOT 81	256222006	5	8 985,31	3 855,07	8 313,30
2161004	4153	30 EVM RENAULT CLIO BBMA5 GO	30 EVM REN	EVM	EVM	DOT 81	217622005	5	10 705,87	3 526,51	8 182,18
2161004	4154	AL-447-XM RENAULT CLIO BR GO	AL-447-XM	EVM	EVM	DOT 81	046222010	5	12 152,59	2 227,87	8 824,62
2161004	4155	AL-425-XM RENAULT CLIO BBMA GO	AL-425-XM	EVM	EVM	DOT 81	196222010	5	10 028,21	1 871,37	8 356,84
2161004	4156	AL-395-XM RENAULT CLIO BBMA GO	AL-395-XM	EVM	EVM	DOT 81	196222010	5	10 028,21	1 871,37	8 356,84
2161004	4157	AL-395-XM RENAULT CLIO BBMA GO	AL-395-XM	EVM	EVM	DOT 81	196222010	5	10 028,21	1 871,37	8 356,84
2161004	4158	AL-398-XM RENAULT CLIO BBMA GO	AL-398-XM	EVM	EVM	DOT 81	196222010	5	10 028,21	1 871,37	8 356,84
2161004	4159	AL-431-XM RENAULT CLIO BBMA GO	AL-431-XM	EVM	EVM	DOT 81	196222010	5	10 028,21	1 871,37	8 356,84
2161004	4160	AL-480-XM RENAULT CLIO BBMA GO	AL-480-XM	EVM	EVM	DOT 81	196222010	5	10 028,21	1 871,37	8 356,84
2161004	4161	AL-483-XM RENAULT CLIO BBMA GO	AL-483-XM	EVM	EVM	DOT 81	196222010	5	10 028,21	1 871,37	8 356,84
2161004	4162	AL-487-XM RENAULT KANGOO KWD D	AL-487-XM	EVM	EVM	DOT 81	196222010	5	11 704,99	1 560,83	9 754,15
2161004	4195	PHILIPS AUTO-RADIO		EVM	EVM	DOT 81					
		PHILIPS AUTO-RADIO 8181 R3962A		EVM	EVM	DOT 81					
		PHILIPS AUTO-RADIO SJ		EVM	EVM	DOT 81					
		PHILIPS AUTO-RADIO S181 R3146A		EVM	EVM	DOT 81					
		DOES3 TOPOMETRE DM1E L130		EVM	EVM	DOT 81					
		VDO AUTO-RADIO S81R-3679A		EVM	EVM	DOT 81					
		STHL DEBRIOUS N.1164 1562		EVM	EVM	DOT 81					
		WOLFE TONDUSE 460L1751393		EVM	EVM	DOT 81					
		STHL SCULPEUR A 003 B0450		EVM	EVM	DOT 81					
		STHL TALLE-MAILS 600		EVM	EVM	DOT 81					
		SONY POSTE FM CD/MP3-3879A		EVM	EVM	DOT 81					
		NILUAR COMPRESSEUR P181-SOUPH1		EVM	EVM	DOT 81					
215584	2692	TALCO EMET/RECEP CS40E 109027		EVM	EVM	DRIEA-F/DRIE	30/10/1981	5	1 437,40	1 437,40	0,00
215584	2693	TALCO EMET/RECEP CS40E 111080		EVM	EVM	DRIEA-F/DRIE	27/11/1981	5	1 437,40	1 437,40	0,00
215584	2730	TALCO EMET/RECEP CS40E 200304		EVM	EVM	DRIEA-F/DRIE	26/05/1982	5	1 437,40	1 437,40	0,00
215584	2732	TALCO EMET/RECEP CS40E 200304		EVM	EVM	DRIEA-F/DRIE	26/05/1982	5	1 437,40	1 437,40	0,00
215584	2734	TALCO EMET/RECEP CS40E 200309		EVM	EVM	DRIEA-F/DRIE	26/05/1982	5	1 437,40	1 437,40	0,00
215584	2736	TALCO EMET/RECEP CS40E 200307		EVM	EVM	DRIEA-F/DRIE	26/05/1982	5	1 437,40	1 437,40	0,00
215584	2689	TALCO EMET/RECEP CS40E 307112		EVM	EVM	DRIEA-F/DRIE	08/09/1983	5	1 415,32	1 415,32	0,00
215584	2870	TALCO EMET/RECEP CS40E 307116		EVM	EVM	DRIEA-F/DRIE	08/09/1983	5	1 415,32	1 415,32	0,00
215584	3039	ODER3 TOPOMETRE-SONDE TEMPERAT		EVM	EVM	DRIEA-F/DRIE	15/01/1985	5	403,98	403,98	0,00
215584	3077	MILAND EM/RECEP T. B. 3001010		EVM	EVM	DRIEA-F/DRIE	18/05/1985	5	320,14	320,14	0,00
215584	3122	ODER3 TOPOMETRE-SONDE TEMPERAT		EVM	EVM	DRIEA-F/DRIE	01/03/1986	5	403,98	403,98	0,00
215584	3124	ODER3 TOPOMETRE-SONDE TEMPERAT		EVM	EVM	DRIEA-F/DRIE	01/03/1986	5	403,98	403,98	0,00
215584	3125	ODER3 TOPOMETRE-SONDE TEMPERAT		EVM	EVM	DRIEA-F/DRIE	01/03/1986	5	403,98	403,98	0,00
215584	3126	ODER3 TOPOMETRE-SONDE TEMPERAT		EVM	EVM	DRIEA-F/DRIE	01/03/1986	5	403,98	403,98	0,00
215584	3191	TALCO EMET/RECEP CS40E 1020138		EVM	EVM	DRIEA-F/DRIE	23/05/1987	5	1 158,22	1 158,22	0,00
215584	3194	TALCO EMET/RECEP CS40E 1020398		EVM	EVM	DRIEA-F/DRIE	23/05/1987	5	1 158,22	1 158,22	0,00
215584	3219	ODER3 TOPOMETRE-CART+R04-SOINDE		EVM	EVM	DRIEA-F/DRIE	10/07/1987	5	434,48	434,48	0,00
215584	3248	MOKOM POSTE RCMV 2500E-039987		EVM	EVM	DRIEA-F/DRIE	31/07/1987	5	1 524,15	1 524,15	0,00
215584	3254	MOKOM POSTE RCMV 2500E-039988		EVM	EVM	DRIEA-F/DRIE	17/03/1988	5	1 524,15	1 524,15	0,00
215584	3255	MOKOM POSTE RCMV 2500E-039989		EVM	EVM	DRIEA-F/DRIE	17/03/1988	5	1 524,15	1 524,15	0,00
215584	3256	MOKOM POSTE RCMV 2500E-040003		EVM	EVM	DRIEA-F/DRIE	17/03/1988	5	1 524,15	1 524,15	0,00
215584	3257	MOKOM POSTE RCMV 2500E-040005		EVM	EVM	DRIEA-F/DRIE	17/03/1988	5	1 524,15	1 524,15	0,00
215584	3258	MOKOM POSTE RCMV 2500E-040008		EVM	EVM	DRIEA-F/DRIE	17/03/1988	5	1 524,15	1 524,15	0,00
215584	3259	MOKOM POSTE RCMV 2500E-040029		EVM	EVM	DRIEA-F/DRIE	17/03/1988	5	1 524,15	1 524,15	0,00
215584	3260	MOKOM POSTE RCMV 2500E-041334		EVM	EVM	DRIEA-F/DRIE	17/03/1988	5	1 524,15	1 524,15	0,00
215584	3261	MOKOM POSTE RCMV 2500E-041337		EVM	EVM	DRIEA-F/DRIE	17/03/1988	5	1 524,15	1 524,15	0,00
215584	3262	MOKOM POSTE RCMV 2500E-041340		EVM	EVM	DRIEA-F/DRIE	17/03/1988	5	1 524,15	1 524,15	0,00
215584	3263	MOKOM POSTE RCMV 2500E-041343		EVM	EVM	DRIEA-F/DRIE	17/03/1988	5	1 524,15	1 524,15	0,00
215584	3264	MOKOM POSTE RCMV 2500E-041345		EVM	EVM	DRIEA-F/DRIE	17/03/1988	5	1 524,15	1 524,15	0,00
215584	3265	MOKOM POSTE RCMV 2500E-041391		EVM	EVM	DRIEA-F/DRIE	17/03/1988	5	1 524,15	1 524,15	0,00
215584	3266	MOKOM POSTE RCMV 2500E-041371		EVM	EVM	DRIEA-F/DRIE	17/03/1988	5	1 524,15	1 524,15	0,00
215584	3267	MOKOM POSTE RCMV 2500E-041374		EVM	EVM	DRIEA-F/DRIE	17/03/1988	5	1 524,15	1 524,15	0,00
215584	3268	MOKOM POSTE RCMV 2500E-041374		EVM	EVM	DRIEA-F/DRIE	17/03/1988	5	1 524,15	1 524,15	0,00
215584	3307	ODER3 TOPOMETRE-CART+R04-SOINDE		EVM	EVM	DRIEA-F/DRIE	13/02/1989	5	396,37	396,37	0,00
215584	3338	MOKOM POSTE RCMV 2500E-944840		EVM	EVM	DRIEA-F/DRIE	23/09/1989	5	1 864,98	1 864,98	0,00

ANNEXE N° 2.1 RELATIVE AUX BIENS LOUES PAR UN SEUL UTILISATEUR

215584	3339	MOKOM POSTE RCQM 2500EF-444932	EML	EML	DRIEA-F/DRIE	2306/1998	5	1 654,95	1 654,95	0,00
215584	3341	MOKOM POSTE RCQM 2500EF-444119	EML	EML	DRIEA-F/DRIE	2306/1998	5	1 654,95	1 654,95	0,00
215584	3342	MOKOM POSTE RCQM 2500EF-444139	EML	EML	DRIEA-F/DRIE	2306/1998	5	1 654,95	1 654,95	0,00
215584	3343	MOKOM POSTE RCQM 2500EF-444147	EML	EML	DRIEA-F/DRIE	2306/1998	5	1 654,95	1 654,95	0,00
215584	3345	MOKOM POSTE RCQM 2500EF-444194	EML	EML	DRIEA-F/DRIE	2306/1998	5	1 654,95	1 654,95	0,00
215584	3346	MOKOM POSTE RCQM 2500EF-444194	EML	EML	DRIEA-F/DRIE	2306/1998	5	1 654,95	1 654,95	0,00
215584	3347	MOKOM POSTE RCQM 2500EF-444194	EML	EML	DRIEA-F/DRIE	2306/1998	5	1 654,95	1 654,95	0,00
215584	3348	MOKOM POSTE RCQM 2500EF-444194	EML	EML	DRIEA-F/DRIE	2306/1998	5	1 654,95	1 654,95	0,00
215584	3349	MOKOM POSTE RCQM 2500EF-444194	EML	EML	DRIEA-F/DRIE	2306/1998	5	1 654,95	1 654,95	0,00
215584	3350	MOKOM POSTE RCQM 2500EF-444195	EML	EML	DRIEA-F/DRIE	2306/1998	5	1 654,95	1 654,95	0,00
215584	3351	MOKOM POSTE RCQM 2500EF-444195	EML	EML	DRIEA-F/DRIE	2306/1998	5	1 654,95	1 654,95	0,00
215584	3352	MOKOM POSTE RCQM 2500EF-444193	EML	EML	DRIEA-F/DRIE	2306/1998	5	1 654,95	1 654,95	0,00
215584	3380	RCQM POSTE EMETT 2500EF-444502	EML	EML	DRIEA-F/DRIE	06/11/1989	5	1 231,82	1 231,82	0,00
215584	3448	RCQM POSTE EMETT 2500EF-444501	EML	EML	DRIEA-F/DRIE	06/11/1989	5	1 231,82	1 231,82	0,00
215584	3449	RCQM POSTE EMETT 2500EF-444501	EML	EML	DRIEA-F/DRIE	06/11/1989	5	1 231,82	1 231,82	0,00
215584	3450	RCQM POSTE EMETT 2500EF-444501	EML	EML	DRIEA-F/DRIE	06/11/1989	5	1 231,82	1 231,82	0,00
215584	3451	RCQM POSTE EMETT 2500EF-444502	EML	EML	DRIEA-F/DRIE	06/11/1989	5	1 231,82	1 231,82	0,00
215584	3520	ODES3 TOPOMETRE+POI+SONDE DMSE	EML	EML	DRIEA-F/DRIE	2306/2000	5	365,88	365,88	0,00
215584	3522	ODES3 TOPOMETRE+POI+SONDE DMSE	EML	EML	DRIEA-F/DRIE	2306/2000	5	365,88	365,88	0,00
215584	3523	ODES3 TOPOMETRE+POI+SONDE DMSE	EML	EML	DRIEA-F/DRIE	2306/2000	5	365,88	365,88	0,00
215584	3544	RCQM POSTE EMETT 2500EF-444502	EML	EML	DRIEA-F/DRIE	16/10/2000	5	1 112,21	1 112,21	0,00
215584	3545	RCQM POSTE EMETT 2500EF-444502	EML	EML	DRIEA-F/DRIE	16/10/2000	5	1 112,21	1 112,21	0,00
215584	3546	RCQM POSTE EMETT 2500EF-444502	EML	EML	DRIEA-F/DRIE	16/10/2000	5	1 112,21	1 112,21	0,00
215584	3548	RCQM POSTE EMETT 2500EF-444501	EML	EML	DRIEA-F/DRIE	16/10/2000	5	1 112,21	1 112,21	0,00
215584	3549	RCQM POSTE EMETT 2500EF-444501	EML	EML	DRIEA-F/DRIE	16/10/2000	5	1 112,21	1 112,21	0,00
215584	3550	RCQM POSTE EMETT 2500EF-444501	EML	EML	DRIEA-F/DRIE	16/10/2000	5	1 112,21	1 112,21	0,00
215584	3552	RCQM POSTE EMETT 2500EF-444502	EML	EML	DRIEA-F/DRIE	16/10/2000	5	1 112,21	1 112,21	0,00
215584	3556	RCQM POSTE EMETT 2500EF-444502	EML	EML	DRIEA-F/DRIE	05/01/2001	5	1 829,59	1 829,59	0,00
215584	3603	ODES3 TOPOMETRE+POI+SONDE	EML	EML	DRIEA-F/DRIE	22/01/2001	5	390,27	390,27	0,00
215584	3608	ODES3 TOPOMETRE+POI+SONDE	EML	EML	DRIEA-F/DRIE	13/02/2001	5	449,72	449,72	0,00
215584	3617	MERCURIA F.ECHE REL. S/9271A	EML	EML	DRIEA-F/DRIE	14/03/2001	7	2 425,39	2 425,39	0,00
215584	3645	RCQM POSTE E.R. 2500/F4 MCH8R287	EML	EML	DRIEA-F/DRIE	05/11/2001	5	1 282,11	1 282,11	0,00
215584	3646	RCQM POSTE E.R. 2500/F4 MCH8R287	EML	EML	DRIEA-F/DRIE	05/11/2001	5	1 282,11	1 282,11	0,00
215584	3647	RCQM POSTE E.R. 2500/F4 MCH8R287	EML	EML	DRIEA-F/DRIE	05/11/2001	5	1 282,11	1 282,11	0,00
215584	3648	RCQM POSTE E.R. 2500/F4 MCH8R287	EML	EML	DRIEA-F/DRIE	05/11/2001	5	1 282,11	1 282,11	0,00
215584	3649	RCQM POSTE E.R. 2500/F4 MCH8R287	EML	EML	DRIEA-F/DRIE	05/11/2001	5	1 282,11	1 282,11	0,00
215584	3650	RCQM POSTE E.R. 2500/F4 MCH8R287	EML	EML	DRIEA-F/DRIE	05/11/2001	5	1 282,11	1 282,11	0,00
215584	3656	ODES3 TOPOMETRE DMSE REF/2279	EML	EML	DRIEA-F/DRIE	17/12/2001	5	375,03	375,03	0,00
215584	3672	RCQM RADIO 980439 M.C. 9022400	EML	EML	DRIEA-F/DRIE	21/02/2002	5	1 291,48	1 291,48	0,00
215584	3675	RCQM RADIO 980436 M.C. 9022400	EML	EML	DRIEA-F/DRIE	21/02/2002	5	1 291,48	1 291,48	0,00
215584	3677	RCQM RADIO 980432 M.C. 9022400	EML	EML	DRIEA-F/DRIE	21/02/2002	5	1 291,48	1 291,48	0,00
215584	3681	JOHNNY RADIO CB 87	EML	EML	DRIEA-F/DRIE	22/04/2002	5	207,02	207,02	0,00
215584	3682	ODES3 TOPOMETRE DMSE L110	EML	EML	DRIEA-F/DRIE	22/04/2002	5	454,85	454,85	0,00
215584	3726	ODES3 TOPOMETRE DMSE L110	EML	EML	DRIEA-F/DRIE	22/04/2002	5	384,17	384,17	0,00
215584	3727	ODES3 TOPOMETRE DMSE L110	EML	EML	DRIEA-F/DRIE	22/04/2002	5	384,17	384,17	0,00
215584	3728	ODES3 TOPOMETRE DMSE L110	EML	EML	DRIEA-F/DRIE	22/04/2002	5	384,17	384,17	0,00
215584	3731	RCQM RADIO 980439 M.C. 9022400	EML	EML	DRIEA-F/DRIE	21/01/2003	5	1 281,15	1 281,15	0,00
215584	3733	RCQM RADIO 980432 M.C. 9022400	EML	EML	DRIEA-F/DRIE	21/01/2003	5	1 281,15	1 281,15	0,00
215584	3734	RCQM RADIO 980432 M.C. 9022400	EML	EML	DRIEA-F/DRIE	21/01/2003	5	1 281,15	1 281,15	0,00
215584	3735	RCQM RADIO 980432 M.C. 9022400	EML	EML	DRIEA-F/DRIE	21/01/2003	5	1 281,15	1 281,15	0,00
215584	3736	ODES3 TOPOMETRE DMSE L110	EML	EML	DRIEA-F/DRIE	21/01/2003	5	1 281,15	1 281,15	0,00
215584	3737	ODES3 TOPOMETRE DMSE L110	EML	EML	DRIEA-F/DRIE	21/01/2003	5	1 281,15	1 281,15	0,00
215584	3738	ODES3 TOPOMETRE DMSE L110	EML	EML	DRIEA-F/DRIE	21/01/2003	5	1 281,15	1 281,15	0,00
215584	3739	ODES3 TOPOMETRE DMSE L110	EML	EML	DRIEA-F/DRIE	21/01/2003	5	1 281,15	1 281,15	0,00
215584	3740	ODES3 TOPOMETRE DMSE L110	EML	EML	DRIEA-F/DRIE	21/01/2003	5	1 281,15	1 281,15	0,00
215584	3741	ODES3 TOPOMETRE DMSE L110	EML	EML	DRIEA-F/DRIE	21/01/2003	5	1 281,15	1 281,15	0,00
215584	3874	ODES3 TOPOMETRE DMSE L110	EML	EML	DRIEA-F/DRIE	21/01/2003	5	1 281,15	1 281,15	0,00
215584	3880	ODES3 TOPOMETRE DMSE L110	EML	EML	DRIEA-F/DRIE	21/01/2003	5	1 281,15	1 281,15	0,00
215584	3940	MOKOM POSTE RCQM 2500EF-444901	EML	EML	DRIEA-F/DRIE	23/09/1999	5	1 654,95	1 654,95	0,00
215584	3941	STYL TRONC A CHAÎNE ETARIERE	EML	EML	DRIEA-F/DRIE	01/01/1975	7	674,80	674,80	0,00
215584	3942	STYL DECOUPEUSE 15400 05C/M	EML	EML	DRIEA-F/DRIE	17/12/1995	7	1 079,79	1 079,79	0,00
215584	3943	ACCOMPLIS SAIEUSE 6M3 591 RA39	EML	EML	DRIEA-F/DRIE	25/11/1999	7	17 529,59	17 529,59	0,00

ANNEXE N° 2.1 RELATIVE AUX BIENS LOUÉS PAR UN SEUL UTILISATEUR

article 91_annexe 2 biens loués_suite CNC.XIS

2181004	3724	91R-4107A RENUIT KANGOO ETIE D	91R-4107A	EM	EM	DR.EA.FIDRIF	18712002	11 509,69	11 509,69	0,00
2181004	3787	91R-4353A RENUIT TWINGO F411	91R-4353A	EM	EM	DR.EA.FIDRIF	22082003	7 366,19	7 366,19	0,00
2181004	3789	91R-4271A RENUIT TWINGO F411	91R-4271A	EM	EM	DR.EA.FIDRIF	27102003	7 890,16	7 890,16	0,00
2181004	3799	91R-4260A RENUIT TWINGO F411	91R-4260A	EM	EM	DR.EA.FIDRIF	27102003	7 690,16	7 690,16	0,00
2181004	3929	91R-4174A RENUIT KANGOO DIESE	91R-4174A	EM	EM	DR.EA.FIDRIF	06102004	10 616,16	10 616,16	0,00
2181004	3930	91R-4317A RENUIT KANGOO DIESE	91R-4317A	EM	EM	DR.EA.FIDRIF	10 616,16	10 616,16	0,00	0,00
2181004	3982	91R-4328A RENUIT TWINGO COBBA	91R-4328A	EM	EM	DR.EA.FIDRIF	301061005	7 618,97	7 618,97	0,00
2181004	3911	91R-4374A RENUIT CLO BIHEP	91R-4374A	EM	EM	DR.EA.FIDRIF	181027006	8 030,42	7 523,53	1 506,89
2181004	3912	91R-4327A RENUIT CLO BIHEP	91R-4327A	EM	EM	DR.EA.FIDRIF	181027006	8 030,42	8 030,42	1 506,89
2181004	3914	91R-4357A RENUIT CLO BIHEP	91R-4357A	EM	EM	DR.EA.FIDRIF	311027006	8 030,42	8 030,42	1 506,89
2181004	3916	91R-4340A RENUIT TWINGO COBBO	91R-4340A	EM	EM	DR.EA.FIDRIF	091120006	7 708,19	7 708,19	1 284,89
2181004	3917	91R-4314A RENUIT TWINGO COBBO	91R-4314A	EM	EM	DR.EA.FIDRIF	091120006	7 708,19	7 708,19	1 284,89
2181004	3942	91R-4364A RENUIT TWINGO COBBO	91R-4364A	EM	EM	DR.EA.FIDRIF	300120007	7 410,01	7 410,01	1 503,51
2181004	4003	91R-4279A RENUIT KANGOO DCHT	91R-4279A	EM	EM	DR.EA.FIDRIF	137116007	10 548,31	6 868,92	3 679,39
2181004	4004	91R-4681A RENUIT KANGOO DCHT	91R-4681A	EM	EM	DR.EA.FIDRIF	137116007	10 548,31	6 868,92	3 679,39
2181004	4005	91R-4682A RENUIT KANGOO DCHT	91R-4682A	EM	EM	DR.EA.FIDRIF	137116007	10 548,32	6 868,92	3 679,40
2181004	4006	91R-4194A RENUIT KANGOO DCHT	91R-4194A	EM	EM	DR.EA.FIDRIF	137116007	10 548,32	6 868,92	3 679,40
2181004	4047	91R-4730A RENUIT KANGOO DCHT	91R-4730A	EM	EM	DR.EA.FIDRIF	311012008	11 502,00	8 841,87	4 660,13
2181004	4048	91R-4121A RENUIT KANGOO DCHT	91R-4121A	EM	EM	DR.EA.FIDRIF	311012008	11 502,00	8 841,87	4 660,13
2181004	4049	91R-4122A RENUIT KANGOO DCHT	91R-4122A	EM	EM	DR.EA.FIDRIF	311012008	11 502,00	8 841,87	4 660,13
2181004	4049	91R-4123A RENUIT KANGOO DCHT	91R-4123A	EM	EM	DR.EA.FIDRIF	311012008	11 502,00	8 841,87	4 660,13
2181004	4050	91R-4174A RENUIT TWINGO DIESE	91R-4174A	EM	EM	DR.EA.FIDRIF	031042008	10 548,74	5 989,31	4 559,43
2181004	4069	91R-4174A RENUIT TWINGO DIESE	91R-4174A	EM	EM	DR.EA.FIDRIF	031042008	10 548,74	5 989,31	4 559,43
2181004	4070	91R-4775A RENUIT KANGOO DIESE	91R-4775A	EM	EM	DR.EA.FIDRIF	111082008	11 830,57	5 718,10	6 112,47
2181004	4071	91R-4776A RENUIT KANGOO DIESE	91R-4776A	EM	EM	DR.EA.FIDRIF	111082008	11 830,57	5 718,10	6 112,47
2181004	4072	91R-4777A RENUIT TWINGO DIESE	91R-4777A	EM	EM	DR.EA.FIDRIF	111082008	11 830,57	5 718,10	6 112,47
2181004	4075	91R-4780A RENUIT TWINGO DIESE	91R-4780A	EM	EM	DR.EA.FIDRIF	111082008	11 830,57	5 718,10	6 112,47
2181004	4169	AL-297-CR RENUIT TWINGO MERID	AL-297-CR	EM	EM	DR.EA.FIDRIF	04022010	5 328,46	5 328,46	0,00
2181004	4170	AL-382-CR RENUIT TWINGO CHAAS	AL-382-CR	EM	EM	DR.EA.FIDRIF	04022010	1 731,92	1 731,92	0,00
2181004	4172	AL-413-EV RENUIT KANGOO DIESE	AL-413-EV	EM	EM	DR.EA.FIDRIF	151120209	9 444,66	9 444,66	0,00
2181004	4175	AL-25P-EV RENUIT KANGOO DIESE	AL-25P-EV	EM	EM	DR.EA.FIDRIF	151120209	12 084,13	12 084,13	0,00
2181004	4180	AH-505-ET RENUIT KANGOO DIESE	AH-505-ET	EM	EM	DR.EA.FIDRIF	151120209	12 084,13	12 084,13	0,00
2181004	4181	AH-584-ET RENUIT KANGOO DIESE	AH-584-ET	EM	EM	DR.EA.FIDRIF	151120209	12 084,13	12 084,13	0,00
2181004	4182	AH-345-ET RENUIT KANGOO DIESE	AH-345-ET	EM	EM	DR.EA.FIDRIF	151120209	12 084,13	12 084,13	0,00
2181004	4183	AH-085-SW RENUIT TWINGO DIESE	AH-085-SW	EM	EM	DR.EA.FIDRIF	151120209	9 095,94	1 661,77	7 434,17
2181004	4184	AH-414-ET RENUIT TWINGO DIESE	AH-414-ET	EM	EM	DR.EA.FIDRIF	151120209	9 095,94	1 661,77	7 434,17
2181004	4051	91R-4757A RENUIT KEXAX 2GT	91R-4757A	EM	EM	DR.EA.FIDRIF	230552008	50 786,54	23 453,18	27 333,36
2181004	4074	91R-4779A RENUIT MASTER BENNE	91R-4779A	EM	EM	DR.EA.FIDRIF	111082008	21 395,88	7 371,70	13 924,18
2181004	4159	AC-568-AM RENUIT MASTER HNS	AC-568-AM	EM	EM	DR.EA.FIDRIF	211072008	21 486,98	2 628,98	17 858,00
2181004	4160	AC-608-AM RENUIT MASTER H.N.S	AC-608-AM	EM	EM	DR.EA.FIDRIF	211072008	21 486,98	2 628,98	17 858,00
2181004	4802	AL-750-XM RENUIT FOURGO MASTER	AL-750-XM	EM	EM	DR.EA.FIDRIF	181022010	27 386,18	3 281,33	24 104,85
2181004	3513	91R-3855A RENUIT FOURGO MAST	91R-3855A	EM	EM	DR.EA.FIDRIF	041072000	26 602,30	26 602,30	0,00
2181004	3513	91R-3855A RENUIT MASTER BENNE	91R-3855A	EM	EM	DR.EA.FIDRIF	281022000	23 182,07	23 182,07	0,00
2181004	3571	91R-3898A RENUIT MASTER BENNE	91R-3898A	EM	EM	DR.EA.FIDRIF	101112000	26 489,25	26 489,25	0,00
2181004	3597	91R-3921A RENUIT MASTER BENNE	91R-3921A	EM	EM	DR.EA.FIDRIF	061012001	26 508,13	26 508,13	0,00
2181004	3567	91R-4000A RENUIT CAMION GRUE	91R-4000A	EM	EM	DR.EA.FIDRIF	231012002	53 660,37	53 660,37	0,00
2181004	3745	91R-4175A RENUIT MASTER DCHT	91R-4175A	EM	EM	DR.EA.FIDRIF	251022003	27 916,43	27 916,43	0,00
2181004	3747	91R-4171A RENUIT MASTER DCHT	91R-4171A	EM	EM	DR.EA.FIDRIF	251022003	27 916,44	27 916,44	0,00
2181004	3748	91R-4169A RENUIT MASTER DCHT	91R-4169A	EM	EM	DR.EA.FIDRIF	251022003	27 916,44	27 916,44	0,00
2181004	3754	91R-4234A RENUIT MASTER DCHT	91R-4234A	EM	EM	DR.EA.FIDRIF	021022003	37 149,55	37 149,55	0,00
2181004	3755	91R-4233A RENUIT MAST + 0968H	91R-4233A	EM	EM	DR.EA.FIDRIF	281022004	27 012,02	27 012,02	0,00
2181004	3862	91R-4400A RENUIT MAST DCHT	91R-4400A	EM	EM	DR.EA.FIDRIF	301122004	25 880,72	25 880,72	0,00
2181004	3863	91R-4398A RENUIT MAST DCHT	91R-4398A	EM	EM	DR.EA.FIDRIF	301122004	22 012,02	22 012,02	0,00
2181004	3916	91R-4342A RENUIT THAFIC FLAJO	91R-4342A	EM	EM	DR.EA.FIDRIF	09112006	32 956,67	13 670,75	19 285,92

ANNEXE N° 2.1 RELATIVE AUX BIENS LOUES PAR UN SEUL UTILISATEUR

article 5¹, annexe 2 biens meublés, suite CNC, As

21821004	3918	91R-4353A	RENAULT TRAFIC RUBO	91R-4353A	Euh	Euh	DRIEA/JDRIF	08/11/2008	7	22 968,57	13 070,75	9 295,12
21821004	3998	91R-4356A	RENAULT TEREX VRT	91R-4356A	Euh	Euh	DRIEA/JDRIF	23/05/2008	10	83 002,84	21 442,39	61 550,45
21821004	4007	91R-4676A	RENAULT FOURG MASTER	91R-4676A	Euh	Euh	DRIEA/JDRIF	13/11/2007	7	21 917,89	9 515,15	12 002,74
21821004	4008	91R-4677A	RENAULT FOURG MASTER	91R-4677A	Euh	Euh	DRIEA/JDRIF	13/11/2007	7	21 917,89	9 515,15	12 002,74
21821004	4009	91R-4678A	RENAULT FOURG MASTER	91R-4678A	Euh	Euh	DRIEA/JDRIF	13/11/2007	7	21 917,89	9 515,15	12 002,74
21821004	4073	91R-4778A	RENAULT MASTER BENNE	91R-4778A	Euh	Euh	DRIEA/JDRIF	13/11/2007	7	21 917,89	9 515,15	12 002,74
21821004	4130	91R-4825A	RENAULT FOURG MASTER	91R-4825A	Euh	Euh	DRIEA/JDRIF	08/12/2008	7	26 571,05	7 908,04	18 663,01
21821004	4131	91R-4826A	RENAULT FOURG MASTER	91R-4826A	Euh	Euh	DRIEA/JDRIF	08/12/2008	7	26 571,05	7 908,04	18 663,01
21821004	4132	91R-4827A	RENAULT FOURG MASTER	91R-4827A	Euh	Euh	DRIEA/JDRIF	08/12/2008	7	26 571,05	7 908,04	18 663,01
21821004	4133	91R-4828A	RENAULT FOURG MASTER	91R-4828A	Euh	Euh	DRIEA/JDRIF	08/12/2008	7	26 571,05	7 908,04	18 663,01
21821004	4176	AH-781-ET	RENAULT MASTER BENNE	AH-781-ET	Euh	Euh	DRIEA/JDRIF	15/12/2008	7	21 954,57	2 875,00	19 079,57
21821004	4177	AH-874-ET	RENAULT MASTER BENNE	AH-874-ET	Euh	Euh	DRIEA/JDRIF	15/12/2008	7	21 954,57	2 875,00	19 079,57
21821004	3916	91R-4316A	RENAULT CAMION GRUE	91R-4316A	Euh	Euh	DRIEA/JDRIF	30/03/2004	10	131 797,98	81 156,08	40 641,90
21821004	3962	91R-4330A	RENAULT CAMION GRUE	91R-4330A	Euh	Euh	DRIEA/JDRIF	15/03/2004	10	131 797,98	90 057,80	41 740,18
21821004	3964	91R-4383A	STECHIC MAN CAMION 19T	91R-4383A	Euh	Euh	DRIEA/JDRIF	16/11/2004	7	39 272,00	25 241,30	14 030,70
21821004	3965	91R-4386A	682COP MAN CAMION 19T	91R-4386A	Euh	Euh	DRIEA/JDRIF	16/11/2004	7	39 272,00	25 241,30	14 030,70
21821004	3967	91R-4388A	682COP MAN CAMION 19T	91R-4388A	Euh	Euh	DRIEA/JDRIF	16/11/2004	7	39 272,00	25 241,30	14 030,70
21821004	3972	91R-4428A	BCCOP MAN CAMION 19T	91R-4428A	Euh	Euh	DRIEA/JDRIF	28/04/2006	7	39 272,00	23 646,03	14 625,37
21821004	3985	91R-4445A	RENAULT CAMION 2000ST	91R-4445A	Euh	Euh	DRIEA/JDRIF	09/08/2005	10	78 610,86	43 235,99	35 374,89
21821004	3985	91R-4666A	RENAULT CAMION KERAX	91R-4666A	Euh	Euh	DRIEA/JDRIF	23/10/2007	10	154 052,35	42 453,05	81 602,29
21821004	4203	MULTI SGOOD PIGNOLE INV-3615		91R-4319A	Euh	Euh	DRIEA/JDRIF	28/03/2010	7	2 231,53	229,10	1 992,53
21821004	4213	VINCEIT PENCE MECAUDIE		AH-505-ET	Euh	Euh	DRIEA/JDRIF	19/08/2010	7	3 891,04	185,10	3 705,90
21821004	4219	XVMUM FLECHE BIRIDE		AH-505-ET	Euh	Euh	DRIEA/JDRIF	19/08/2010	7	5 185,25	556,16	4 629,09
21821004	4219	TTS MINI RAMPE 2 GROS+1FEU		BD-035-OF	Euh	Euh	DRIEA/JDRIF	01/09/2010	7	1 842,30	92,49	1 749,81
21821004	4220	TTS MINI RAMPE 2 GROS+1FEU		BD-035-OF	Euh	Euh	DRIEA/JDRIF	01/09/2010	7	1 842,30	92,49	1 749,81
21821004	4221	TRIGANO REMORQUE F.L.R. SALS SA		BD-035-OF	Euh	Euh	DRIEA/JDRIF	16/11/2010	7	7 158,97	170,40	6 988,57
21821004	4222	TRIGANO REMORQUE F.L.R. SALS SA		BD-035-OF	Euh	Euh	DRIEA/JDRIF	08/11/2010	7	7 158,97	170,40	6 988,57
21821004	4223	BC-310-GA	RENAULT TUNING CHA005	BC-310-GA	Euh	Euh	DRIEA/JDRIF	27/10/2010	5	2 197,87	170,43	1 927,44
21821004	4224	BC-340-GA	RENAULT TUNING CHA005	BC-340-GA	Euh	Euh	DRIEA/JDRIF	27/10/2010	5	9 235,93	302,98	8 932,95
21821004	4225	BC-145-GA	RENAULT TUNING CHA005	BC-145-GA	Euh	Euh	DRIEA/JDRIF	27/10/2010	5	9 346,68	311,52	9 035,16
21821004	4226	BC-166-GA	RENAULT KANGOO KW0885	BC-166-GA	Euh	Euh	DRIEA/JDRIF	27/10/2010	5	12 272,82	409,10	11 863,72
21821004	4227	BC-202-GA	RENAULT KANGOO KW0885	BC-202-GA	Euh	Euh	DRIEA/JDRIF	27/10/2010	5	12 272,82	409,10	11 863,72
21821004	4228	TTS MINI RAMPE 2 GROS+1FEU		BC-202-GA	Euh	Euh	DRIEA/JDRIF	27/10/2010	5	12 272,82	409,10	11 863,72
21821004	4228	TTS MINI RAMPE 2 GROS+1FEU		BC-202-GA	Euh	Euh	DRIEA/JDRIF	25/10/2010	7	1 842,30	49,25	1 793,05
		1974/91R-3298A	DEMOLISSE REU	91R-3298A	Euh	Euh	DRIEA/JDRIF					
		KARCHER NETTOYEUR HPRES 8301H			Euh	Euh	DRIEA/JDRIF					
		STHL SOUFFLEUR BR400			Euh	Euh	DRIEA/JDRIF					
		STHL DEBRUSSANT L'EURO PE 360			Euh	Euh	DRIEA/JDRIF					
		PHILIPS AUTO-RADIO 91R-19811A			Euh	Euh	DRIEA/JDRIF					
		PHILIPS AUTO-RADIO			Euh	Euh	DRIEA/JDRIF					
		PHILIPS AUTO-RADIO 91R-19867A			Euh	Euh	DRIEA/JDRIF					
		STHL TRONC-CONNEXE MS 200 350CM			Euh	Euh	DRIEA/JDRIF					
		COMPAIR COMPRESSEUR 11 BAR			Euh	Euh	DRIEA/JDRIF					
		DDE23 TOPNETRE DIME L120			Euh	Euh	DRIEA/JDRIF					
		FALCHEUX CHARGEUR P265/91R4295			Euh	Euh	DRIEA/JDRIF					
		FALCHEUX GRUE P130 91R4320A			Euh	Euh	DRIEA/JDRIF					
		FASSI GRUE P150 91R4319A			Euh	Euh	DRIEA/JDRIF					
		91R-4311A	MAESER COMPRESSEUR	91R-4311A	Euh	Euh	DRIEA/JDRIF					
		91R-4312A	BLANCHARD PUMPERSAT	91R-4312A	Euh	Euh	DRIEA/JDRIF					
		91R-4313A	FRANCOIS ASP-DECHETS	91R-4313A	Euh	Euh	DRIEA/JDRIF					

ANNEXE N° 2.1 RELATIVE AUX BIENS LOUES PAR UN SEUL UTILISATEUR

arrêté 91_annexe 2 biens meubles_sulle CNC.xls

21540004	3445	SCHMIDT CENTRALE SAUMURE 500G	Etail	Département	10/11/1989	10	21 024,33	21 984,33	0,00	0,00
21549004	3554	MERCURE FLECHE REL. SAUMURE	Etail	Département	19/02/2000	7	2 293,85	1 293,85	820,19	0,00
21610004	3521	R-R-9889A RENAULT CLIO 60988	Etail	Département	05/08/2001	5	8 987,23	8 307,23	0,00	0,00
21610004	3523	R-R-9870A RENAULT CLIO 60988	Etail	Département	05/08/2001	5	8 387,23	8 387,23	0,00	0,00
21610004	3703	R-R-4087A RENAULT TRNINGO PH178	Etail	Département	18/08/2002	5	7 735,33	7 735,33	0,00	0,00
21610004	3707	R-R-4100A RENAULT MANGOO DIESEL	Etail	Département	26/02/2003	5	11 690,00	11 690,00	0,00	0,00
21610004	3785	R-R-4251 A RENAULT TWINGO FL171	Etail	Département	22/08/2003	5	7 566,78	7 566,78	0,00	0,00
21610004	3791	R-R-4272A RENAULT TWINGO FL171	Etail	Département	27/02/2003	5	7 600,16	7 600,16	0,00	0,00
21610004	3792	R-R-4273A RENAULT TWINGO FL171	Etail	Département	27/02/2003	5	7 620,16	7 660,16	0,00	0,00
21620004	4002	R-R-4124A RENAULT ML10UM 150	Etail	Département	27/01/2008	7	51 271,91	51 271,91	0,00	0,00
21620004	4002	R-R-4124A RENAULT ML10UM 150	Etail	Département	31/01/2008	7	21 243,23	9 891,35	12 391,88	0,00
21620004	4011	R-R-4675A RENAULT FOURG MASTER	Etail	Département	13/11/2007	7	21 385,71	9 003,92	11 462,19	0,00
21621004	3945	R-R-4583A RENAULT TRAFIC FL16D	Etail	Département	19/02/2007	7	22 655,98	12 916,41	9 970,27	0,00
21621004	4010	R-R-4674A RENAULT FOURG MASTER	Etail	Département	13/11/2007	7	21 385,71	9 895,43	11 700,28	0,00
21621004	4063	R-R-4730A RENAULT MASTER FOC1H	Etail	Département	11/02/2008	7	21 401,25	8 917,21	12 484,07	0,00
21621004	4064	R-R-4744A RENAULT MASTER BERNIE	Etail	Département	10/03/2008	7	15 785,70	8 006,50	11 777,20	0,00
21621004	4195	25 EVM RENAULT FOURG MASTER B	Etail	Département	01/01/2010	7	24 797,73	21 255,20	19 072,41	0,00
21621004	4171	AL-574-CR RENAULT MASTE S242E	Etail	Département	04/02/2010	7	21 945,33	2 873,92	19 072,41	0,00
21621004	4172	AL-639-CR RENAULT MASTE S242E3	Etail	Département	04/02/2010	7	21 945,33	2 873,92	19 072,41	0,00
21621004	4173	AL-721-CR RENAULT MASTE S242E8	Etail	Département	04/02/2010	7	21 945,33	2 873,92	19 072,41	0,00
21621004	4174	AL-783-CR RENAULT MASTE S242E8	Etail	Département	04/02/2010	7	21 945,33	2 873,92	19 072,41	0,00
21622004	3856	R-R-4284A S85CDF MAN CAMION19T	Etail	Département	15/11/2004	10	38 272,00	25 241,30	13 030,70	0,00
21622004	3870	R-R-4428A S180CH MAN CAMION19T	Etail	Département	27/04/2005	7	38 272,00	23 645,63	14 625,37	0,00
21622004	3871	R-R-4430A S80GV MAN CAMION 18T	Etail	Département	28/04/2005	7	38 272,00	23 645,63	14 625,37	0,00
21622004	3872	R-R-4429A S70GV MAN CAMION 18T	Etail	Département	28/04/2005	7	38 272,00	23 645,63	14 625,37	0,00
21622004	3941	PHILIPS AUTO-RADIO S81R3989A	Etail	Département	13/03/2002	7	0,00	0,00	0,00	0,00
21622004	3953	PHILIPS AUTO-RADIO S81R3989A	Etail	Département	11/04/2006	5	6 725,85	6 725,85	0,00	0,00
21622004	3978	ELSI FLECHE REL. S8730 UE 23	Etail	Département	05/01/2008	5	6 725,85	6 725,85	0,00	0,00
21622004	3977	SES REMORQUE A PANNEAUX	Etail	Département	11/04/2006	5	6 725,85	6 725,85	0,00	0,00
21622004	3988	STHL ELAQUEUSE HT 70.75	Etail	Département	05/01/2008	5	23 169,87	23 169,87	0,00	0,00
21622004	3989	STHL DEBRUSSALLEUSE F3400	Etail	Département	23/01/2008	5	202 497,15	202 497,15	0,00	0,00
21622004	3990	STHL DEBRUSSALLEUSE F3400	Etail	Département	23/01/2008	5	7 156,97	7 156,97	0,00	0,00
21622004	3984	R-R-4801A TRIGANO REA FLR 750K	Etail	Département	19/03/2007	7	0,00	0,00	0,00	0,00
21590005	4039	R-R-4782A EL SI REMORO FLR 1647	Etail	Département	29/05/2008	7	19 325,55	8 294,37	11 056,19	0,00

ANNEXE N° 2.2 RELATIVE AUX BIENS LOUES PAR PLUSIEURS UTILISATEURS

arrêté 91_annexe 2 biens meubles_suité CNC.xls

I – Biens meubles appartenant à l'Etat

Compte du Plan Comptable Général ou code article	Code inventaire ou code article	Libellé - nature	Numéro d'immatriculation	Propriétaire actuel	Date d'acquisition	Durée d'amortissement (nb d'années)	Valeur d'acquisition en euros	Valeur amortie à la date du transfert en euros	Valeur résiduelle à la date du transfert en euros
21810004	3626	91N-3973A RENAULT MEGANE DIESE	91N-3973A	Etat	25/09/2001	5	12 998,71	12 998,71	0,00
21810004	3701	91R-4085A RENAULT TWINGO FH170	91R-4085A	Etat	18/09/2002	5	7 736,33	7 736,33	0,00
21810004	3786	91R-4262A RENAULT TWINGO F.171	91R-4262A	Etat	22/09/2003	5	7 366,76	7 366,76	0,00
21810004	3851	91R-4371A RENAULT KANGOO DIES	91R-4371A	Etat	08/10/2004	5	11 261,75	11 261,75	0,00
21810004	3879	91R-4432A RENAULT TWINGO COEBA	91R-4432A	Etat	18/05/2005	5	7 295,49	7 295,49	0,00

ANNEXE N° 2.3 RELATIVE AUX BIENS MEUBLES UTILISES PAR LA PARTIE DE SERVICE NON TRANSFEREE

I - Biens meubles appartenant à l'Etat ou à l'Etat/compte de commerce qui demeurent affectés à l'Etat

Compte du Plan Comptable Général	Code inventaire ou code article	Libelle - nature	Numero d'immatriculation	Propriétaire actuel	Propriétaire après transfert	Service affecté après transfert	Date d'acquisition	Durée d'amortissement (en années)	Valeur d'acquisition en euros	Valeur amortie à la date du transfert en euros	Valeur résiduelle à la date du transfert en euros
215994	3137	HONDA EL50R01-23 KVA (V80)		EI#1	EI#1	DRIEA/F/D/RF	07/07/1975	5	765,54	765,54	0,00
215994	1781	HONDA GRCUPE ELECTROGENE N°1		EI#1	EI#1	DRIEA/F/D/RF	07/07/1967	10	1.943,21	1.943,21	0,00
215994	2937	MERQUA RAMP CAR 526074		EI#1	EI#1	DRIEA/F/D/RF	09/02/1989	5	1.247,55	1.247,55	0,00
215994	2932	TALCO EMET/RECEP CS40E 111065		EI#1	EI#1	DRIEA/F/D/RF	20/11/1991	5	1.437,40	1.437,40	0,00
215994	2971	TALCO RELAIS RL 40E 1113 CHAMP		EI#1	EI#1	DRIEA/F/D/RF	13/09/1983	5	3.107,20	3.107,20	0,00
215994	2973	TALCO RELAIS RL 40E 1113		EI#1	EI#1	DRIEA/F/D/RF	13/09/1983	5	3.107,20	3.107,20	0,00
215994	2930	TALCO RELAIS RL 40E 1113 310102		EI#1	EI#1	DRIEA/F/D/RF	03/03/1984	5	3.133,44	3.133,44	0,00
215994	2932	TALCO RELAIS RL 40E 1113 310110		EI#1	EI#1	DRIEA/F/D/RF	03/03/1984	5	3.133,44	3.133,44	0,00
215994	2939	DOE33 TOPOMETRE+SONDE TEMPERAT		EI#1	EI#1	DRIEA/F/D/RF	31/03/1984	5	379,50	379,50	0,00
215994	2939	DOE33 TOPOMETRE+SONDE TEMPERAT		EI#1	EI#1	DRIEA/F/D/RF	31/03/1984	5	379,50	379,50	0,00
215994	2950	DOE33 TOPOMETRE+SONDE TEMPERAT		EI#1	EI#1	DRIEA/F/D/RF	14/09/1984	6	410,09	410,09	0,00
215994	2970	DOE33 TOPOMETRE+SONDE TEMPERAT		EI#1	EI#1	DRIEA/F/D/RF	23/11/1984	6	410,09	410,09	0,00
215994	3196	TALCO EMET/RECEP CS40E 1110160		EI#1	EI#1	DRIEA/F/D/RF	09/09/1985	5	403,99	403,99	0,00
215994	3247	MOKOM POSTE RCQM 2300EF-941005		EI#1	EI#1	DRIEA/F/D/RF	31/12/1987	5	1.524,15	1.524,15	0,00
215994	3269	MOKOM POSTE RCQM 2300EF-941396		EI#1	EI#1	DRIEA/F/D/RF	17/03/1988	5	1.524,15	1.524,15	0,00
215994	3270	MOKOM POSTE RCQM 2300EF-941399		EI#1	EI#1	DRIEA/F/D/RF	17/03/1988	5	1.524,15	1.524,15	0,00
215994	3271	MOKOM POSTE RCQM 2300EF-941393		EI#1	EI#1	DRIEA/F/D/RF	17/03/1988	5	1.524,15	1.524,15	0,00
215994	3272	MOKOM POSTE RCQM 2300EF-941414		EI#1	EI#1	DRIEA/F/D/RF	17/03/1988	5	1.524,15	1.524,15	0,00
215994	3273	MOKOM POSTE RCQM 2300EF-941787		EI#1	EI#1	DRIEA/F/D/RF	17/03/1988	5	1.524,15	1.524,15	0,00
215994	3274	MOKOM POSTE RCQM 2300EF-941790		EI#1	EI#1	DRIEA/F/D/RF	17/03/1988	5	1.524,15	1.524,15	0,00
215994	3322	PRESIDENT C.B. S/		EI#1	EI#1	DRIEA/F/D/RF	01/01/1989	5	140,59	140,59	0,00
215994	3325	DOE33 TOPOMETRE+SONDE TEMP		EI#1	EI#1	DRIEA/F/D/RF	01/09/1988	5	424,48	424,48	0,00
215994	3326	DOE33 TOPOMETRE+SONDE TEMP		EI#1	EI#1	DRIEA/F/D/RF	01/09/1988	5	424,48	424,48	0,00
215994	3353	MOKOM POSTE RCQM 2300EF-944101		EI#1	EI#1	DRIEA/F/D/RF	23/09/1988	5	1.654,32	1.654,32	0,00
215994	3354	MOKOM POSTE RCQM 2300EF-944194		EI#1	EI#1	DRIEA/F/D/RF	23/09/1988	5	1.654,32	1.654,32	0,00
215994	3355	MOKOM POSTE RCQM 2300EF-944118		EI#1	EI#1	DRIEA/F/D/RF	23/09/1988	5	1.654,32	1.654,32	0,00
215994	3356	MOKOM POSTE RCQM 2300EF-944188		EI#1	EI#1	DRIEA/F/D/RF	23/09/1988	5	1.654,32	1.654,32	0,00
215994	3357	MOKOM POSTE RCQM 2300EF-944665		EI#1	EI#1	DRIEA/F/D/RF	23/09/1988	5	1.654,32	1.654,32	0,00
215994	3359	MOKOM POSTE RCQM 2300EF-944669		EI#1	EI#1	DRIEA/F/D/RF	23/09/1988	5	1.654,32	1.654,32	0,00
215994	3359	MOKOM POSTE RCQM 2300EF-944735		EI#1	EI#1	DRIEA/F/D/RF	23/09/1988	5	1.654,32	1.654,32	0,00
215994	3360	MOKOM POSTE RCQM 2300EF-944838		EI#1	EI#1	DRIEA/F/D/RF	23/09/1988	5	1.654,32	1.654,32	0,00
215994	3400	DOE33 TOPOMETRE LAU TYPE 19016		EI#1	EI#1	DRIEA/F/D/RF	04/07/1989	5	434,48	434,48	0,00
215994	3426	BOXE DE PREPARATION DE PEINTURE		EI#1	EI#1	DRIEA/F/D/RF	15/07/1989	5	2.923,27	2.923,27	0,00
215994	3428	BOXE DE PREPARATION DE PEINTURE		EI#1	EI#1	DRIEA/F/D/RF	23/09/1989	10	17.165,97	17.165,97	0,00
215994	3442	RCQM POSTE EMI7 2500EF-941195		EI#1	EI#1	DRIEA/F/D/RF	05/11/1989	5	1.291,82	1.291,82	0,00
215994	3482	ANTENNE MOBILE (SAGAM)		EI#1	EI#1	DRIEA/F/D/RF	18/11/1989	5	357,14	357,14	0,00
215994	3519	DOE33 TOPOMETRE+SONDE DME		EI#1	EI#1	DRIEA/F/D/RF	23/06/2000	5	335,88	335,88	0,00
215994	3521	DOE33 TOPOMETRE+SONDE DME		EI#1	EI#1	DRIEA/F/D/RF	23/06/2000	5	335,88	335,88	0,00
215994	3524	DOE33 TOPOMETRE+SONDE DME		EI#1	EI#1	DRIEA/F/D/RF	23/06/2000	5	335,88	335,88	0,00
215994	3527	FOURNITURE COFFRET DE BASE		EI#1	EI#1	DRIEA/F/D/RF	30/11/2000	5	378,15	378,15	0,00
215994	3547	RCQM POSTE EMI7 2500EF-942208		EI#1	EI#1	DRIEA/F/D/RF	18/10/2000	5	1.112,21	1.112,21	0,00
215994	3973	RCQM RADIO BR344 M.C. 9022408		EI#1	EI#1	DRIEA/F/D/RF	21/02/2002	5	1.290,49	1.290,49	0,00
215994	3974	RCQM RADIO BR344 M.C. 9022392		EI#1	EI#1	DRIEA/F/D/RF	29/11/2002	5	1.290,49	1.290,49	0,00
215994	3723	DOE33 TOPOMETRE DME L120		EI#1	EI#1	DRIEA/F/D/RF	29/11/2002	5	394,17	394,17	0,00
215994	3732	RCQM RADIO BR344 M.C. 9020289		EI#1	EI#1	DRIEA/F/D/RF	21/01/2003	5	1.337,15	1.337,15	0,00

ANNEXE N° 2.3 RELATIVE AUX BIENS MEUBLES UTILISES PAR LA PARTIE DE SERVICE NON TRANSFEREE

article 6, annexe 2 biens meubles_suite CNC.xls

21821004	2114	91R-2182A(001960H) UNIC CALTD.	91R-2182A	EML	EML	DRIEA-F/DRIE	19/08/1988	7	38 235,81	38 236,81	0,00
21821004	3671	91R-4001A RENAULT CAMION BENNE	91R-4001A	EML	EML	DRIEA-F/DRIE	23/01/2002	7	48 119,78	48 119,78	0,00
21821004	3743	91R-4172A RENAULT MASTER COCH5	91R-4172A	EML	EML	DRIEA-F/DRIE	25/03/2003	7	27 916,43	27 918,43	0,00
21821004	3744	91R-4173A RENAULT MASTER COCH5	91R-4173A	EML	EML	DRIEA-F/DRIE	26/03/2003	7	27 916,43	27 916,43	0,00
	3689	PHILIPS AUTO-RADIO S091R		EML	EML	DRIEA-F/DRIE					
	3632	RCCM RELAIS RP20 DUPL EX		EML	EML	DRIEA-F/DRIE					
	3633	RCCM RELAIS RP20 DUPL EX		EML	EML	DRIEA-F/DRIE					
	3634	RCCM RELAIS RP20 DUPL EX		EML	EML	DRIEA-F/DRIE					
	3635	RCCM RELAIS RP20 DUPL EX		EML	EML	DRIEA-F/DRIE					
	3640	PHILIPS AUTO-RADIO S091R-0907A		EML	EML	DRIEA-F/DRIE					
	2642	PHILIPS AUTO-RADIO S1		EML	EML	DRIEA-F/DRIE					
	3643	PHILIPS AUTO-RADIO S1		EML	EML	DRIEA-F/DRIE					
	3644	PHILIPS AUTO-RADIO S091R		EML	EML	DRIEA-F/DRIE					
	3652	PHILIPS AUTO-RADIO S091R-0912A		EML	EML	DRIEA-F/DRIE					
	3668	MERCURY RAMPE CARBENE S1		EML	EML	DRIEA-F/DRIE					
	3686	PHILIPS AUTO-RADIO S1		EML	EML	DRIEA-F/DRIE					
	3716	PHILIPS AUTO-RADIO S091R-0909A		EML	EML	DRIEA-F/DRIE					
	3720	PHILIPS AUTO-RADIO S1		EML	EML	DRIEA-F/DRIE					
	3751	V.D.O. AUTO-RADIO S1		EML	EML	DRIEA-F/DRIE					
	3776	PHILIPS AUTO-RADIO S091R-0102A		EML	EML	DRIEA-F/DRIE					
	3777	PHILIPS AUTO-RADIO S091R-0103A		EML	EML	DRIEA-F/DRIE					
	3812	V.D.O. AUTO-RADIO S1		EML	EML	DRIEA-F/DRIE					
	3928	V.D.O. RADIO FM S1		EML	EML	DRIEA-F/DRIE					
	3832	DETRACOM BAIE COMPL.31V VILLEB		EML	EML	DRIEA-F/DRIE					
	3833	DETRACOM BAIE COMPL.31V PALAIS		EML	EML	DRIEA-F/DRIE					
	3894	DETRACOM BAIS COMPL.30V BUT RO		EML	EML	DRIEA-F/DRIE					
	3835	DETRACOM BAIE COMPL. 27V PAD		EML	EML	DRIEA-F/DRIE					
	3844	DETRACOM RELAIS RENNEE 0407023		EML	EML	DRIEA-F/DRIE					
	3845	DETRACOM RELAIS RURI110 009177		EML	EML	DRIEA-F/DRIE					
	3846	V.D.O. AUTO-RADIO S091R-0909A		EML	EML	DRIEA-F/DRIE					
	3848	V.D.O. POSTE F.M. S091R-0402A		EML	EML	DRIEA-F/DRIE					
	3859	NICOLAS BROYEUR AUTO-PORTE		EML	EML	DRIEA-F/DRIE					
	3860	V.D.O. AUTO-RADIO CR198 S091R-0802A		EML	EML	DRIEA-F/DRIE					
	3968	DETRACOM EMET RECEP DM40 1174		EML	EML	DRIEA-F/DRIE					
	3970	DETRACOM EMET RECEP DM40 1168		EML	EML	DRIEA-F/DRIE					
	4000	KARCHER TRACTEL LAVEUSE AVIBRO		EML	EML	DRIEA-F/DRIE					
	4005	SONY POSTE FM CDX-6720		EML	EML	DRIEA-F/DRIE					
		SCHMIDT LAME BAISE FOJ3		EML	EML	DRIEA-F/DRIE					
		MASE GENERATORS GROUP ELECTROG		EML	EML	DRIEA-F/DRIE					
		PHILIPS AUTO-RADIO S1		EML	EML	DRIEA-F/DRIE					
		PHILIPS AUTO-RADIO S1		EML	EML	DRIEA-F/DRIE					
		PHILIPS AUTO-RADIO S1		EML	EML	DRIEA-F/DRIE					
		PHILIPS AUTO-RADIO S091R-0102A		EML	EML	DRIEA-F/DRIE					
		PHILIPS AUTO-RADIO S091R-0402A		EML	EML	DRIEA-F/DRIE					
		PHILIPS AUTO-RADIO		EML	EML	DRIEA-F/DRIE					
		PHILIPS AUTO-RADIO S091R-0917A		EML	EML	DRIEA-F/DRIE					
		PHILIPS AUTO-RADIO S091R-0917A		EML	EML	DRIEA-F/DRIE					
		PHILIPS AUTO-RADIO S091R-0917A		EML	EML	DRIEA-F/DRIE					
		PHILIPS AUTO-RADIO S091R-0917A		EML	EML	DRIEA-F/DRIE					
		PHILIPS AUTO-RADIO S091R-0917A		EML	EML	DRIEA-F/DRIE					
		PHILIPS AUTO-RADIO S091R-0917A		EML	EML	DRIEA-F/DRIE					
		PHILIPS AUTO-RADIO S091R-0917A		EML	EML	DRIEA-F/DRIE					
21834	464	ARMOIRE VESTIAIRE (ATELIER)		EML	EML	DRIEA-F/DRIE	01/01/1971	5	27,23	27,23	0,00
21834	465	ARMOIRE VESTIAIRE (ATELIER)		EML	EML	DRIEA-F/DRIE	01/01/1971	5	27,23	27,23	0,00
21834	466	ARMOIRE VESTIAIRE (ATELIER)		EML	EML	DRIEA-F/DRIE	01/01/1971	5	27,23	27,23	0,00
21834	560	ARMOIRE VESTIAIRE (ATELIER)		EML	EML	DRIEA-F/DRIE	01/01/1971	5	29,70	29,70	0,00

ANNEXE N° 2.3 RELATIVE AUX BIENS MEUBLES UTILISES PAR LA PARTIE DE SERVICE NON TRANSFEREE

21594	561	ARMOIRE VESTIUAIRE ATELIER	EML	EML	DRIEA/F/DRIE	01/01/1971	5	28,70	28,70	0,00
21594	1982	INTERPHONE 7 REBONDEURS	EML	EML	DRIEA/F/DRIE	01/01/1976	5	1.030,64	1.030,64	0,00
21594	1693	PENDULE ATELIER QUARTZ VEDETTE	EML	EML	DRIEA/F/DRIE	01/02/1983	5	53,05	53,05	0,00
21594	1954	CHAISE BUR LIFT TABO BLU 4408	EML	EML	DRIEA/F/DRIE	01/11/1983	5	229,90	229,90	0,00
21594	2116	ARMOIRE AIR FEU 1712 SABLE	EML	EML	DRIEA/F/DRIE	01/03/1989	10	187,93	187,93	0,00
21594	2195	SERVANTE ATELIER BIQUETTS 78	EML	EML	DRIEA/F/DRIE	01/10/1987	5	250,28	250,28	0,00
21594	2207	MACHINE A RELIER PAR BAQUETTES	EML	EML	DRIEA/F/DRIE	29/02/1988	5	360,71	360,71	0,00
21594	2232	FONTAINE CHEMWASHER	EML	EML	DRIEA/F/DRIE	30/05/1988	10	433,02	433,02	0,00
21594	2295	ARMOIRE BASSE SABL 1200P/LATEAU	EML	EML	DRIEA/F/DRIE	18/11/1988	5	407,75	407,75	0,00
21594	2296	ARMOIRE BASSE SABL 1200P/LATEAU	EML	EML	DRIEA/F/DRIE	18/11/1988	5	407,75	407,75	0,00
21594	2298	CHAISE VISITEUR CAVIAR	EML	EML	DRIEA/F/DRIE	18/11/1988	5	83,53	83,53	0,00
21594	2294	ETAGERE MURALE (INFORMATIONS)	EML	EML	DRIEA/F/DRIE	23/11/1988	5	84,55	84,55	0,00
21594	2295	ARMOIRE BASSSE+TABLE(ATELIER)	EML	EML	DRIEA/F/DRIE	02/01/1989	5	227,48	227,48	0,00
21594	2441	MARCHEPIED DURALINOX4 MARCHES	EML	EML	DRIEA/F/DRIE	30/11/1989	5	63,24	63,24	0,00
21594	2520	PLANNING STANDAARD BLAUNT	EML	EML	DRIEA/F/DRIE	11/04/1990	5	309,36	309,36	0,00
21594	2667	PILOT CASE CURIE PETIT MOBILE	EML	EML	DRIEA/F/DRIE	03/01/1990	5	113,73	113,73	0,00
21594	2945	BROQUETTE STANDAARD 15 RI 1027	EML	EML	DRIEA/F/DRIE	02/11/1990	5	80,38	80,38	0,00
21594	2636	SERVEUR MRLG M.370	EML	EML	DRIEA/F/DRIE	18/10/2001	5	5.652,20	5.652,20	0,00
21594	2637	MASTER POUR SERVEUR MRLG M.370	EML	EML	DRIEA/F/DRIE	18/10/2001	5	3.280,58	3.280,58	0,00
21594	3879	MICRO-REF 06314+CDROM/PC/NEWS	EML	EML	DRIEA/F/DRIE	31/01/2002	5	875,47	875,47	0,00
21594	3880	MICRO-REF 06314+CDROM/MANUATS	EML	EML	DRIEA/F/DRIE	31/01/2002	5	875,47	875,47	0,00
21594	6883	Impr EPSON EP-5800/FACTCOMP	EML	EML	DRIEA/F/DRIE	31/01/2002	5	326,74	326,74	0,00
21594	110	MEULE ELECTRIQUE	EML	EML	DRIEA/F/DRIE	01/01/1988	5	158,02	158,02	0,00
21594	206	OUTIL 2095	EML	EML	DRIEA/F/DRIE	01/01/1988	10	594,28	594,28	0,00
21594	208	PALAN	EML	EML	DRIEA/F/DRIE	01/01/1988	10	94,99	94,99	0,00
21594	211	OUTIL 2133	EML	EML	DRIEA/F/DRIE	01/01/1988	10	126,85	126,85	0,00
21594	212	GRUE R 250	EML	EML	DRIEA/F/DRIE	01/01/1988	10	124,53	124,53	0,00
21594	213	CHARIOT 40	EML	EML	DRIEA/F/DRIE	01/01/1989	10	158,53	158,53	0,00
21594	205	CAISSE OUTILS	EML	EML	DRIEA/F/DRIE	01/01/1970	10	1.279,05	1.279,05	0,00
21594	306	CAISSE OUTILS	EML	EML	DRIEA/F/DRIE	01/01/1970	10	312,52	312,52	0,00
21594	324	ETABLI	EML	EML	DRIEA/F/DRIE	01/01/1970	10	227,05	227,05	0,00
21594	365	CRIC ROULEUR	EML	EML	DRIEA/F/DRIE	01/01/1971	10	248,49	248,49	0,00
21594	370	ELEVAEUR	EML	EML	DRIEA/F/DRIE	01/01/1971	10	378,07	378,07	0,00
21594	371	ETABLI	EML	EML	DRIEA/F/DRIE	01/01/1971	10	196,66	196,66	0,00
21594	372	ETABLI	EML	EML	DRIEA/F/DRIE	01/01/1971	10	198,66	198,66	0,00
21594	388	PERCEUSE	EML	EML	DRIEA/F/DRIE	01/01/1971	10	373,45	373,45	0,00
21594	383	ECLAIRADAGE	EML	EML	DRIEA/F/DRIE	01/01/1971	10	320,14	320,14	0,00
21594	395	COMPOSITION FACOM	EML	EML	DRIEA/F/DRIE	01/01/1971	10	275,53	275,53	0,00
21594	489	COMPOSITION FACOM	EML	EML	DRIEA/F/DRIE	01/01/1971	10	275,53	275,53	0,00
21594	490	COMPOSITION FACOM	EML	EML	DRIEA/F/DRIE	01/01/1971	10	275,53	275,53	0,00
21594	492	COMPOSITION FACOM	EML	EML	DRIEA/F/DRIE	01/01/1971	10	275,53	275,53	0,00
21594	505	STAND TOLIER	EML	EML	DRIEA/F/DRIE	01/01/1971	10	193,61	193,61	0,00
21594	506	ETABLI	EML	EML	DRIEA/F/DRIE	01/01/1971	10	214,95	214,95	0,00
21594	506	EXTINCTEUR	EML	EML	DRIEA/F/DRIE	01/01/1971	10	153,97	153,97	0,00
21594	544	MARBRE 1700	EML	EML	DRIEA/F/DRIE	01/01/1971	10	170,74	170,74	0,00
21594	546	COMPOSITION FACOM	EML	EML	DRIEA/F/DRIE	01/01/1971	10	231,72	231,72	0,00
21594	560	CASIER MAGASIN	EML	EML	DRIEA/F/DRIE	01/01/1971	10	275,53	275,53	0,00
21594	562	CASIER MAGASIN	EML	EML	DRIEA/F/DRIE	01/01/1971	10	5.450,05	5.450,05	0,00
21594	629	CANTREUSE	EML	EML	DRIEA/F/DRIE	01/01/1972	5	4.296,87	4.296,87	0,00
21594	692	PRESSE FOGOM	EML	EML	DRIEA/F/DRIE	01/01/1972	10	331,17	331,17	0,00
21594	695	PANNEAU OUTILS	EML	EML	DRIEA/F/DRIE	01/01/1972	5	1.332,43	1.332,43	0,00
								637,67	637,67	0,00
								807,67	807,67	0,00

affiche 8¹ annexe 2 biens meubles_guille CMC.xls

ANNEXE N° 2.3 RELATIVE AUX BIENS MEUBLES UTILISES PAR LA PARTIE DE SERVICE NON TRANSFEREE

215584	695	PANNEAU OUTILS RECTHÉUSE	EAI	EAI	DIREA-F/DIRIF	01/01/1972	5	607,87	807,87	0,00
215584	697	MEULE ANGLE	EAI	EAI	DIREA-F/DIRIF	01/01/1972	5	532,52	532,52	0,00
215584	716	CRIC	EAI	EAI	DIREA-F/DIRIF	01/01/1972	5	159,39	159,39	0,00
215584	778	TOURNET SUR SOCLE	EAI	EAI	DIREA-F/DIRIF	01/01/1972	5	167,57	167,57	0,00
215584	887	ETABLI	EAI	EAI	DIREA-F/DIRIF	01/01/1974	5	428,59	433,59	0,00
215584	1082	APPAREIL FACOM	EAI	EAI	DIREA-F/DIRIF	01/01/1974	5	282,30	282,30	0,00
215584	1480	TESTEUR HYDRAULIQUE	EAI	EAI	DIREA-F/DIRIF	01/01/1976	10	844,20	844,20	0,00
215584	1486	COMPOSITION OUTILLAGE	EAI	EAI	DIREA-F/DIRIF	01/01/1979	5	658,87	658,87	0,00
215584	1488	COMPOSITION OUTILLAGE	EAI	EAI	DIREA-F/DIRIF	01/01/1979	5	117,43	117,43	0,00
215584	1569	ANALYSEUR GAZ CHARLOT ROULANT	EAI	EAI	DIREA-F/DIRIF	01/01/1980	5	3 211,16	3 271,16	0,00
215584	1842	GRUE	EAI	EAI	DIREA-F/DIRIF	01/01/1981	10	1 589,45	1 589,45	0,00
215584	1843	CHANDELLES	EAI	EAI	DIREA-F/DIRIF	01/01/1981	10	202,98	202,98	0,00
215584	1844	CHANDELLES	EAI	EAI	DIREA-F/DIRIF	01/01/1981	10	202,98	202,98	0,00
215584	1740	DIABLE A FUT POUR 420 KG	EAI	EAI	DIREA-F/DIRIF	01/02/1982	6	171,34	171,34	0,00
215584	1742	CHARGEUR 220 VOLTS	EAI	EAI	DIREA-F/DIRIF	01/04/1982	5	480,17	480,17	0,00
215584	1874	ETAU PEUGEOT REF.8969	EAI	EAI	DIREA-F/DIRIF	01/09/1982	5	215,82	219,82	0,00
215584	1895	DEPOSE ROUES SER.8420	EAI	EAI	DIREA-F/DIRIF	01/04/1983	5	1 144,94	1 144,94	0,00
215584	1897	SERVANTE DATELIER	EAI	EAI	DIREA-F/DIRIF	01/04/1983	5	222,89	222,89	0,00
215584	1980	JEU DE CHANDELLES CL.7	EAI	EAI	DIREA-F/DIRIF	01/01/1984	5	1 38,59	1 38,59	0,00
215584	1981	JEU DE CHANDELLES C.25	EAI	EAI	DIREA-F/DIRIF	01/01/1984	5	65,07	63,07	0,00
215584	1986	1 PINCE LEVE TOL. 1500 KG	EAI	EAI	DIREA-F/DIRIF	01/09/1984	5	328,82	328,82	0,00
215584	2000	POMPE DESSAI 39890.2	EAI	EAI	DIREA-F/DIRIF	01/06/1984	10	217,15	217,15	0,00
215584	2009	TESTEUR RENALUT REF.710388900	EAI	EAI	DIREA-F/DIRIF	01/01/1984	5	410,04	410,04	0,00
215584	2025	MEULE EUSE BOT D.522	EAI	EAI	DIREA-F/DIRIF	01/12/1984	10	122,22	122,22	0,00
215584	2057	OUTILLAGE ATELIER/AT146 1989	EAI	EAI	DIREA-F/DIRIF	01/04/1985	5	2 309,29	2 309,29	0,00
215584	2071	BARRE DEF REF. B 1500	EAI	EAI	DIREA-F/DIRIF	01/07/1985	10	350,40	350,40	0,00
215584	2072	CHARIOT VISITE DEF	EAI	EAI	DIREA-F/DIRIF	01/07/1985	10	47,85	47,85	0,00
215584	2073	JEUX DE 2 CHANDELLES H.150 800	EAI	EAI	DIREA-F/DIRIF	01/01/1986	5	495,40	495,40	0,00
215584	2075	PORTIQUE LAVAGE F.O.G 5669055	EAI	EAI	DIREA-F/DIRIF	01/11/1986	10	24 294,50	24 294,50	0,00
215584	2102	OUTILLAGE FACOM SUPER REF.2049	EAI	EAI	DIREA-F/DIRIF	01/03/1986	5	603,02	603,02	0,00
215584	2107	OUTILLAGE FACOM COMPRESS P.13030	EAI	EAI	DIREA-F/DIRIF	01/04/1986	5	819,72	819,72	0,00
215584	2123	POSTE DE Soudure MG.2000	EAI	EAI	DIREA-F/DIRIF	01/01/1986	5	915,89	915,89	0,00
215584	2125	TOLIE ERNALUT SOMMA HN 500	EAI	EAI	DIREA-F/DIRIF	01/12/1986	10	3 616,03	3 616,00	0,00
215584	2126	ENSEMBLE DEPOUSSIERAGE PL.(FOC)	EAI	EAI	DIREA-F/DIRIF	01/12/1986	5	660,88	660,88	0,00
215584	2127	ASPIRATEUR FOC REF.5708912	EAI	EAI	DIREA-F/DIRIF	01/12/1986	5	315,38	315,38	0,00
215584	2129	CRIC PL REF. CHP 20 T N.314	EAI	EAI	DIREA-F/DIRIF	01/12/1986	5	1 574,21	1 574,21	0,00
215584	2205	APPAREIL VIDANGE SAFIR 802	EAI	EAI	DIREA-F/DIRIF	29/02/1988	5	734,99	734,99	0,00
215584	2206	CHALUMEAU POUR ENDITS	EAI	EAI	DIREA-F/DIRIF	29/02/1988	5	235,77	235,77	0,00
215584	2218	MASQUE SOUDANATIC	EAI	EAI	DIREA-F/DIRIF	31/03/1988	5	336,07	336,07	0,00
215584	2242	ASPIRATEUR NIL FISK GS 83	EAI	EAI	DIREA-F/DIRIF	30/06/1988	5	3 025,85	3 025,85	0,00
215584	2291	POSTE DE Soudure MIG	EAI	EAI	DIREA-F/DIRIF	30/06/1988	5	4 438,75	4 438,75	0,00
215584	2300	CRIC ROLIEUR BASSANT/TOL BRIE	EAI	EAI	DIREA-F/DIRIF	30/11/1988	5	271,21	271,21	0,00
215584	2301	EQUERRE HYDRAULIQUE/TOL BRIE	EAI	EAI	DIREA-F/DIRIF	30/11/1988	10	2 872,04	2 872,04	0,00
215584	2302	APPAREIL GOMMAGE AIRVIT P.884	EAI	EAI	DIREA-F/DIRIF	20/12/1988	5	571,34	571,34	0,00
215584	2307	CONTROLLEUR INSERTION DIESEL/875	EAI	EAI	DIREA-F/DIRIF	1/01/1988	5	4 452,85	4 452,85	0,00
215584	2309	MONO POSTE TOURET 300ML	EAI	EAI	DIREA-F/DIRIF	22/12/1988	5	1 324,21	1 324,21	0,00
215584	2330	CHANDELLE	EAI	EAI	DIREA-F/DIRIF	31/01/1989	5	103,28	103,28	0,00
215584	2331	CRIC FOC + JEU CHANDELLE	EAI	EAI	DIREA-F/DIRIF	31/01/1989	5	988,95	988,95	0,00
215584	2332	EXTRACTEUR FACOM + COFFRE TARALD	EAI	EAI	DIREA-F/DIRIF	31/01/1989	5	304,46	304,46	0,00
215584	2333	ARRACHE VIN MONDA BRB	EAI	EAI	DIREA-F/DIRIF	31/01/1989	5	63,99	63,99	0,00
215584	2342	CHARGEUR AD7-290V HUREAU	EAI	EAI	DIREA-F/DIRIF	29/02/1989	5	653,97	653,97	0,00

ANNEXE N° 2.3 RELATIVE AUX BIENS MEUBLES UTILISES PAR LA PARTIE DE SERVICE NON TRANSFEREE

215584	2358	PLEUSE BOMBIÉE 2000(L/ROUL)	EH4	EH4	DR1EA-F/D01F	14/02/1982	5	5	424,14	542,41	0,00
215584	2359	ARFUTEUSE FORNITS DOMMER-108 DS	EH4	EH4	DR1EA-F/D01F	14/03/1989	5	5	542,41	542,41	0,00
215584	2372	PISTOLET COMPRESSEUR (C/OBEVU)	EH4	EH4	DR1EA-F/D01F	06/06/1989	5	5	498,36	498,36	0,00
215584	2374	AMENAGEMENT D'ALYCAM ATELIER	EH4	EH4	DR1EA-F/D01F	31/05/1989	5	5	14.301,64	14.301,64	0,00
215584	2379	1. TOUBET CAMION D.P.A.R.C.	EH4	EH4	DR1EA-F/D01F	28/09/1988	5	5	133,28	133,28	0,00
215584	2448	CABINE A PEINT-EQUIP.E INSTALL	EH4	EH4	DR1EA-F/D01F	15/12/1989	5	5	42.796,79	42.796,79	0,00
215584	2467	VIDANGEUR HUILE SAPHIR 502	EH4	EH4	DR1EA-F/D01F	31/12/1989	5	5	876,50	876,50	0,00
215584	2484	CLIMISTOR HT312-1-OTRA BUCHER	EH4	EH4	DR1EA-F/D01F	28/01/1980	5	5	2.223,90	2.223,90	0,00
215584	2515	ENSEMBLE OUTILLAGE POUR V.R.N.	EH4	EH4	DR1EA-F/D01F	31/01/1980	5	5	3.658,64	3.658,64	0,00
215584	2543	BAG EN ACIER INOX(TOUBLET)EP-2MM	EH4	EH4	DR1EA-F/D01F	19/06/1980	5	5	611,12	611,12	0,00
215584	2545	OUTILLAGE VERNI (C/LIQUET)REBLES7	EH4	EH4	DR1EA-F/D01F	30/04/1990	5	5	154,73	154,73	0,00
215584	2546	OUTILLAGE VERNI(FORNET)22-2522943	EH4	EH4	DR1EA-F/D01F	30/04/1990	5	5	240,57	240,57	0,00
215584	2547	CLIMISTOR POUR TR.FENDUB75710H	EH4	EH4	DR1EA-F/D01F	13/08/1980	5	5	2.697,83	2.697,83	0,00
215584	2586	MEULEUSE 1 MAIN GWS 7-125	EH4	EH4	DR1EA-F/D01F	30/11/1980	5	5	126,74	126,74	0,00
215584	2585	OUTILLAGE ATELIER	EH4	EH4	DR1EA-F/D01F	31/10/1991	5	5	552,91	552,91	0,00
215584	2586	OUTILLAGE ATELIER	EH4	EH4	DR1EA-F/D01F	31/10/1991	5	5	742,83	742,83	0,00
215584	2587	OUTILLAGE ATELIER	EH4	EH4	DR1EA-F/D01F	31/10/1991	5	5	524,96	524,96	0,00
215584	2588	OUTILLAGE ATELIER	EH4	EH4	DR1EA-F/D01F	31/10/1991	5	5	441,42	441,42	0,00
215584	2588	OUTILLAGE ATELIER	EH4	EH4	DR1EA-F/D01F	31/10/1991	5	5	328,83	328,83	0,00
215584	2588	OUTILLAGE ATELIER	EH4	EH4	DR1EA-F/D01F	31/10/1991	5	5	192,47	192,47	0,00
215584	2588	OUTILLAGE ATELIER	EH4	EH4	DR1EA-F/D01F	31/10/1991	5	5	403,83	403,83	0,00
215584	2588	OUTILLAGE ATELIER	EH4	EH4	DR1EA-F/D01F	31/10/1991	5	5	698,90	698,90	0,00
215584	2588	OUTILLAGE ATELIER	EH4	EH4	DR1EA-F/D01F	31/10/1991	5	5	848,50	848,50	0,00
215584	2588	OUTILLAGE ATELIER	EH4	EH4	DR1EA-F/D01F	31/10/1991	5	5	72,75	72,75	0,00
215584	2588	OUTILLAGE ATELIER	EH4	EH4	DR1EA-F/D01F	31/10/1991	5	5	443,88	443,88	0,00
215584	2588	OUTILLAGE ATELIER	EH4	EH4	DR1EA-F/D01F	31/10/1991	5	5	334,99	334,99	0,00
215584	2588	OUTILLAGE ATELIER	EH4	EH4	DR1EA-F/D01F	30/11/1991	5	5	538,31	538,31	0,00
215584	2588	OUTILLAGE ATELIER	EH4	EH4	DR1EA-F/D01F	30/11/1991	5	5	599,36	599,36	0,00
215584	2588	OUTILLAGE ATELIER	EH4	EH4	DR1EA-F/D01F	30/11/1991	5	5	412,16	412,16	0,00
215584	2588	OUTILLAGE ATELIER	EH4	EH4	DR1EA-F/D01F	30/11/1991	5	5	1.031,10	1.031,10	0,00
215584	2588	OUTILLAGE ATELIER	EH4	EH4	DR1EA-F/D01F	11/12/1991	5	5	178,81	178,81	0,00
215584	2588	OUTILLAGE ATELIER	EH4	EH4	DR1EA-F/D01F	11/12/1991	5	5	331,97	331,97	0,00
215584	2588	OUTILLAGE ATELIER	EH4	EH4	DR1EA-F/D01F	30/11/1991	5	5	464,00	464,00	0,00
215584	2588	OUTILLAGE ATELIER	EH4	EH4	DR1EA-F/D01F	04/03/1992	5	5	990,21	990,21	0,00
215584	2723	VERMIN AUXILIAIRE ECG-490	EH4	EH4	DR1EA-F/D01F	31/12/1993	5	5	191,65	191,65	0,00
215584	2901	MULTIMETRE MAX.1000 (V/R/M)	EH4	EH4	DR1EA-F/D01F	31/12/1993	5	5	191,65	191,65	0,00
215584	2902	MULTIMETRE MAX.1000 (V/R/M)	EH4	EH4	DR1EA-F/D01F	31/12/1993	5	5	191,65	191,65	0,00
215584	2903	MULTIMETRE MAX.1000 (V/R/M)	EH4	EH4	DR1EA-F/D01F	31/12/1993	5	5	191,65	191,65	0,00
215584	2904	MULTIMETRE MAX.1000(CCA)ATELIER	EH4	EH4	DR1EA-F/D01F	31/12/1993	5	5	191,65	191,65	0,00
215584	2905	SONDE TACHYMETRE-FILM RETROX15	EH4	EH4	DR1EA-F/D01F	31/12/1993	5	5	181,87	181,87	0,00
215584	2916	PINCE PAC.500 (MAN)MESUREI	EH4	EH4	DR1EA-F/D01F	31/12/1994	5	5	749,05	749,05	0,00
215584	3022	PINCE ELECTRIQUE -YACQUERO	EH4	EH4	DR1EA-F/D01F	31/12/1994	5	5	355,01	355,01	0,00
215584	3023	CHANGEUR AUTOMATIQUE GWS CA230	EH4	EH4	DR1EA-F/D01F	31/12/1994	5	5	152,92	152,92	0,00
215584	3025	MEULEUSE BOSCH PWSGWS7-125	EH4	EH4	DR1EA-F/D01F	31/12/1994	5	5	150,59	150,59	0,00
215584	3026	FER A SOUDER EXPRESS 2207	EH4	EH4	DR1EA-F/D01F	31/12/1994	5	5	5.901,46	5.901,46	0,00
215584	3072	ANALYSEUR DE GAZ	EH4	EH4	DR1EA-F/D01F	27/08/1995	5	5	759,38	759,38	0,00
215584	3073	MERGA -TESTEUR EXCOTEST M200	EH4	EH4	DR1EA-F/D01F	27/08/1995	5	5	1.862,28	1.862,28	0,00
215584	3103	MERGA - VALISE PREP FRANCOIS	EH4	EH4	DR1EA-F/D01F	04/12/1995	5	5	390,27	390,27	0,00
215584	3104	SERVANTE ATELIER REF. CHRONO 4	EH4	EH4	DR1EA-F/D01F	04/12/1995	5	5	390,27	390,27	0,00
215584	3105	SERVANTE ATELIER REF. CHRONO 4	EH4	EH4	DR1EA-F/D01F	04/12/1995	5	5	390,27	390,27	0,00
215584	3106	SERVANTE ATELIER REF. CHRONO 4	EH4	EH4	DR1EA-F/D01F	04/12/1995	5	5	390,27	390,27	0,00
215584	3107	SERVANTE ATELIER REF. CHRONO 4	EH4	EH4	DR1EA-F/D01F	04/12/1995	5	5	390,27	390,27	0,00

ANNEXE N° 2.3 RELATIVE AUX BIENS MEUBLES UTILISES PAR LA PARTIE DE SERVICE NON TRANSFEREE

215984	3108	MODIF RELAIS 2980 EN NUMERIQUE	EML	EML	DREA-F/DRIE	08/27/1995	5	1 604,54	1 604,54	0,00
215984	3110	MODIF RELAIS 2981 EN NUMERIQUE	EML	EML	DREA-F/DRIE	08/12/1995	5	1 604,54	1 604,54	0,00
215984	3112	MODIF RELAIS 2982 EN NUMERIQUE	EML	EML	DREA-F/DRIE	08/12/1995	5	1 604,54	1 604,54	0,00
215984	3114	MODIF RELAIS 2983 EN NUMERIQUE	EML	EML	DREA-F/DRIE	08/12/1995	5	1 604,54	1 604,54	0,00
215984	3115	MODIF RELAIS 2984 EN NUMERIQUE	EML	EML	DREA-F/DRIE	08/12/1995	5	1 604,54	1 604,54	0,00
215984	3118	MODIF RELAIS 2985 EN NUMERIQUE	EML	EML	DREA-F/DRIE	08/12/1995	5	1 604,54	1 604,54	0,00
215984	3119	MODIF RELAIS 2991 EN NUMERIQUE	EML	EML	DREA-F/DRIE	08/12/1995	5	1 604,54	1 604,54	0,00
215984	3121	MODIF RELAIS 2992 EN NUMERIQUE	EML	EML	DREA-F/DRIE	08/12/1997	5	4 776,51	4 776,51	0,00
215984	3123	APPAREIL SOUDAGE CEMAC AUTO290	EML	EML	DREA-F/DRIE	12/04/1996	5	3 098,74	3 098,74	0,00
215984	3266	MOKOM POSTE ROCK 2906C-941983	EML	EML	DREA-F/DRIE	17/03/1996	5	1 624,15	1 624,15	0,00
215984	3276	INTERFACE TEL BUS 1200 SAGEM	EML	EML	DREA-F/DRIE	06/12/1997	5	4 776,51	4 776,51	0,00
215984	3526	FOURNITURE EQUIPEMENT FOURCON	EML	EML	DREA-F/DRIE	28/08/2000	5	1 139,59	1 139,59	0,00
215984	3627	COMPRESSEUR HOUTEVEY 2000B37	EML	EML	DREA-F/DRIE	14/10/2002	5	6 290,35	6 290,35	0,00
215984	3717	CLIP CONFORT REVALUT 242C/28	EML	EML	DREA-F/DRIE	19/10/2002	5	7 774,00	7 774,00	0,00
215984	3722	PONT QUADRA - REF 08489001	EML	EML	DREA-F/DRIE	19/10/2002	5	7 774,00	7 774,00	0,00
215984	3728	LOGICIEL GSA pour SA.EUSE	EML	EML	DREA-F/DRIE	31/07/2003	5	1 037,53	1 037,53	0,00
215984	3729	LOGICIEL GSA pour SA.EUSE	EML	EML	DREA-F/DRIE	31/07/2003	5	1 037,53	1 037,53	0,00
215984	3781	LOGICIEL GSA pour SA.EUSE	EML	EML	DREA-F/DRIE	31/07/2003	5	1 037,53	1 037,53	0,00
215984	3783	LOGICIEL GSA pour SA.EUSE	EML	EML	DREA-F/DRIE	31/07/2003	5	1 037,53	1 037,53	0,00
215984	3784	LOGICIEL GSA pour SA.EUSE	EML	EML	DREA-F/DRIE	31/07/2003	5	1 037,53	1 037,53	0,00
21540004	3309	KIT DE CLIMATISATION SUR TOITX	EML	EML	DREA-F/DRIE	29/02/1998	10	2 500,41	2 500,41	0,00
21540004	4154	FRANGLER HALOGENE 91R-4776A	EML	EML	DREA-F/DRIE	27/02/2009	7	1 695,30	1 695,30	0,00
21540004	2658	FERRAIL GRUE HYDRAULI 91R-4770A	EML	EML	DREA-F/DRIE	19/09/1990	7	16 272,41	16 272,41	0,00
21541004	2887	CENTR HYDRO-ELECT 24V19V.1999	EML	EML	DREA-F/DRIE	16/12/1991	10	2 470,83	2 470,83	0,00
21541004	2888	CENTR HYDRO-ELECT 24V19V.1979	EML	EML	DREA-F/DRIE	16/12/1991	7	2 470,83	2 470,83	0,00
21541004	2629	CENTR HYDRO-ELECT 24V19V.1971	EML	EML	DREA-F/DRIE	16/12/1991	7	2 470,83	2 470,83	0,00
21541004	2773	CENTRALE HYD ELECT 24V19V.1699	EML	EML	DREA-F/DRIE	06/10/1992	7	2 897,29	2 897,29	0,00
21541004	2774	CAISSE NEUVE SUR VEGO INV1507	EML	EML	DREA-F/DRIE	07/10/1992	7	6 805,48	6 805,48	0,00
21541004	2787	BERCE POUR SA.EUSE INV.2780	EML	EML	DREA-F/DRIE	17/11/1992	7	2 032,24	2 032,24	0,00
21541004	2856	TRANSMISS HYDROSTATIQUE F-EBNDT	EML	EML	DREA-F/DRIE	12/08/1993	7	12 258,56	12 258,56	0,00
21541004	2837	COM-POULTR ST. 1500 COMPL-EBNDT	EML	EML	DREA-F/DRIE	27/04/1993	7	6 298,77	6 298,77	0,00
21541004	2940	BERCE 4600CONTRACTEUR PAO12980	EML	EML	DREA-F/DRIE	25/02/1994	7	2 032,24	2 032,24	0,00
21541004	2959	MARREL COMTRACTEUR AMOV.178m3	EML	EML	DREA-F/DRIE	13/07/1994	7	4 700,92	4 700,92	0,00
21541004	3470	BERCE POUR SA.EUSE 6749	EML	EML	DREA-F/DRIE	22/08/1998	7	1 570,11	1 570,11	0,00
21541004	3471	BERCE POUR SA.EUSE 6720	EML	EML	DREA-F/DRIE	08/12/1999	7	1 570,11	1 570,11	0,00
21541004	3472	BERCE POUR SA.EUSE 6751	EML	EML	DREA-F/DRIE	08/12/1999	7	1 570,11	1 570,11	0,00
21541004	3473	BERCE POUR SA.EUSE 6752	EML	EML	DREA-F/DRIE	08/12/1999	7	1 570,11	1 570,11	0,00
21541004	3474	BERCE POUR SA.EUSE 6753	EML	EML	DREA-F/DRIE	08/12/1999	7	1 570,11	1 570,11	0,00
21541004	3475	BERCE POUR SA.EUSE 6754	EML	EML	DREA-F/DRIE	08/12/1999	7	1 570,11	1 570,11	0,00
21541004	3476	BERCE POUR SA.EUSE 6755	EML	EML	DREA-F/DRIE	08/12/1999	7	1 570,11	1 570,11	0,00
21541004	3635	MERCUINA - EQUIPEMENT INV.3635	EML	EML	DREA-F/DRIE	28/08/2000	7	1 139,59	1 139,59	0,00
21541004	3721	BERNE PRENEUSE ROTATOR MARREL	EML	EML	DREA-F/DRIE	16/10/2002	7	3 109,02	3 109,02	0,00
21541004	3847	IMPERMANTE GSA.EUSE N.4851924	EML	EML	DREA-F/DRIE	24/03/2004	7	858,73	858,73	0,00
21541004	3848	IMPERMANTE GSA.EUSE N.4851926	EML	EML	DREA-F/DRIE	24/03/2004	7	858,73	858,73	0,00
21541004	4029	SIREVEPEUX ATTRAFC BR-4542A	EML	EML	DREA-F/DRIE	28/08/2007	7	1 170,94	1 170,94	0,00

arrêté 01 annexe 2 biens meubles_suite CMC XI

ANNEXE N° 2.3 RELATIVE AUX BIENS MEUBLES UTILISES PAR LA PARTIE DE SERVICE NON TRANSFEREE

21541004	4026	SIRENE/FLEUX STRATIC 91R-4343A	EML	EML	DREA/F/DRIE	2009/2007	7	1.70,85	543,53	627,12	433,63
21541004	4102	STHA FERCE ELAQUE/SE 30CM	EML	EML	DREA/F/DRIE	04/12/2008	7	645,84	1.921,21	1.921,21	0,00
21542004	2590	PORTO, CHARGEM/CESTR SAUMURE	EML	EML	DREA/F/DRIE	01/01/1991	10	1.295,63	1.295,63	0,00	0,00
21543004	4024	AK14-GIRO SUR KANGOO 91R-4378A	EML	EML	DREA/F/DRIE	01/01/1991	10	1.295,63	1.295,63	0,00	0,00
21550004	4005	AK14-GIRO SUR KANGOO 91R-4890A	EML	EML	DREA/F/DRIE	26/09/2007	5	1.482,82	993,82	519,00	0,00
21550004	4026	AK14-GIRO SUR KANGOO 91R-4881A	EML	EML	DREA/F/DRIE	26/09/2007	5	1.482,82	993,82	519,00	0,00
21559004	4027	AK14-GIRO SUR KANGOO 91R-4892A	EML	EML	DREA/F/DRIE	26/09/2007	5	1.482,83	993,83	519,00	0,00
21610004	3221	91R-3893A RENAULT CLIO 555FC0E	EML	EML	DREA/F/DRIE	31/12/1997	5	10.263,74	10.263,74	0,00	0,00
21610004	3222	91R-3894A RENAULT CLIO 557K0E	EML	EML	DREA/F/DRIE	31/12/1997	5	10.263,74	10.263,74	0,00	0,00
21610004	3306	91R-3823A RENAULT TWINGO FK405	EML	EML	DREA/F/DRIE	20/04/2000	5	7.297,66	7.297,66	0,00	0,00
21610004	3307	91R-3853A RENAULT KANGOO BREAK	EML	EML	DREA/F/DRIE	04/05/2000	5	10.473,10	10.473,10	0,00	0,00
21610004	3305	91R-3847A RENAULT KANGOO BREAK	EML	EML	DREA/F/DRIE	22/06/2000	5	7.307,63	7.307,63	0,00	0,00
21610004	3354	91R-3883A RENAULT TWINGO F7987	EML	EML	DREA/F/DRIE	26/09/2000	5	7.550,09	7.550,09	0,00	0,00
21610004	3357	91R-3892A RENAULT TWINGO F7987	EML	EML	DREA/F/DRIE	04/10/2000	5	7.550,09	7.550,09	0,00	0,00
21610004	3359	91R-3890A RENAULT TWINGO F7987	EML	EML	DREA/F/DRIE	04/10/2000	5	7.550,09	7.550,09	0,00	0,00
21610004	3343	91R-3886A RENAULT TWINGO F7987	EML	EML	DREA/F/DRIE	04/10/2000	5	7.550,09	7.550,09	0,00	0,00
21610004	3361	91R-3894A RENAULT TWINGO F7987	EML	EML	DREA/F/DRIE	04/10/2000	5	7.550,09	7.550,09	0,00	0,00
21610004	3360	91R-3897A RENAULT CLIO 55998	EML	EML	DREA/F/DRIE	18/09/2002	5	7.428,19	7.428,19	0,00	0,00
21610004	3368	91R-4082A RENAULT TWINGO FH17D	EML	EML	DREA/F/DRIE	18/09/2002	5	7.428,19	7.428,19	0,00	0,00
21610004	3708	91R-4090A RENAULT TWINGO FH17D	EML	EML	DREA/F/DRIE	18/09/2002	5	7.428,19	7.428,19	0,00	0,00
21610004	3711	91R-4182A RENAULT KANGOO CRE D	EML	EML	DREA/F/DRIE	04/03/2003	5	11.600,00	11.600,00	0,00	0,00
21610004	3194	91R-4273A RENAULT TWINGO F1171	EML	EML	DREA/F/DRIE	27/10/2003	4	7.690,16	7.690,16	0,00	0,00
21610004	3195	91R-4274A RENAULT TWINGO F1171	EML	EML	DREA/F/DRIE	27/10/2003	4	7.690,16	7.690,16	0,00	0,00
21610004	3196	91R-4277A RENAULT TWINGO F1171	EML	EML	DREA/F/DRIE	27/10/2003	4	7.690,16	7.690,16	0,00	0,00
21610004	3197	91R-4279A RENAULT TWINGO F1171	EML	EML	DREA/F/DRIE	27/10/2003	4	7.690,16	7.690,16	0,00	0,00
21610004	3198	91R-4279A RENAULT TWINGO F1171	EML	EML	DREA/F/DRIE	27/10/2003	4	7.690,16	7.690,16	0,00	0,00
21620004	2415	BENNE POUR UNIC DALY 131AGP91	EML	EML	DREA/F/DRIE	01/01/1990	7	8.883,19	8.883,19	0,00	0,00
21620004	3146	91R-4170A RENAULT MASTER F60JH	EML	EML	DREA/F/DRIE	23/03/2003	7	23.717,27	23.717,27	0,00	0,00
21620004	4159	PC PAKASSONIC #FOUR93 91R-4342A	EML	EML	DREA/F/DRIE	18/06/2009	5	4.794,00	4.794,00	3.348,80	0,00
21620004	4158	PC PAKASSONIC #FOUR93 91R-4343A	EML	EML	DREA/F/DRIE	18/06/2009	5	4.794,00	4.794,00	3.348,80	0,00
21620004	2433	BENNE / CAMION RENAULT 48890J	EML	EML	DREA/F/DRIE	13/12/1989	7	8.487,81	8.487,81	0,00	0,00
21620004	2440	91R-2700A (48890J) CAM JKS912	EML	EML	DREA/F/DRIE	20/12/1989	7	28.525,75	28.525,75	0,00	0,00
21621004	2056	T.I.B. AMENAG MASTER 91R-3162A	EML	EML	DREA/F/DRIE	25/11/1993	7	3.706,46	3.706,46	0,00	0,00
21621004	2888	PLAQUE SETRAIR POL YORO M20016D	EML	EML	DREA/F/DRIE	30/11/1993	7	95,10	95,10	0,00	0,00
21621004	2889	CIRCUIT HYDR POL YORO M20016D	EML	EML	DREA/F/DRIE	30/11/1993	7	4.104,44	4.104,44	0,00	0,00
21621004	3167	AMENAGEMENT MASTER 91R-3477A	EML	EML	DREA/F/DRIE	08/01/1997	7	12.292,45	12.292,45	0,00	0,00
21621004	3159	AMENAGEMENT MASTER 91R-3478A	EML	EML	DREA/F/DRIE	08/01/1997	7	12.292,45	12.292,45	0,00	0,00
21621004	3277	91R-3899A RENAULT MASTER FORCE	EML	EML	DREA/F/DRIE	08/01/1998	7	27.435,17	27.435,17	0,00	0,00
21621004	3276	91R-3899A RENAULT MASTER FORCE	EML	EML	DREA/F/DRIE	08/01/1998	7	27.435,17	27.435,17	0,00	0,00
21621004	3399	AMENAGEMENT FOURGON 91R-3944A	EML	EML	DREA/F/DRIE	19/10/1998	7	2.835,02	2.835,02	0,00	0,00
21621004	3370	AMENAGEMENT FOURGON 91R-3845A	EML	EML	DREA/F/DRIE	19/10/1998	7	3.663,08	3.663,08	0,00	0,00
21621004	3371	AMENAGEMENT FOURGON 91R-3838A	EML	EML	DREA/F/DRIE	19/10/1998	7	3.663,08	3.663,08	0,00	0,00
21621004	3372	AMENAGEMENT FOURGON 91R-3839A	EML	EML	DREA/F/DRIE	19/10/1998	7	3.663,08	3.663,08	0,00	0,00
21621004	3382	AMENAGEMENT MASTER 91R-3836A	EML	EML	DREA/F/DRIE	29/10/1998	7	1.379,90	1.379,90	0,00	0,00
21621004	3315	91R-3831A RENAULT MASTER BEVINE	EML	EML	DREA/F/DRIE	21/05/2000	7	23.182,07	23.182,07	0,00	0,00
21621004	3316	91R-3832A RENAULT FOURGON MAST	EML	EML	DREA/F/DRIE	22/02/2000	7	26.822,30	26.822,30	0,00	0,00
21621004	3306	91R-3826A RENAULT FOURGON MAST	EML	EML	DREA/F/DRIE	13/02/2001	7	19.831,34	19.831,34	0,00	0,00
21621004	3313	91R-3829A RENAULT FOURGON MAST	EML	EML	DREA/F/DRIE	20/02/2001	7	15.831,34	15.831,34	0,00	0,00
21621004	3363	91R-3855A RENAULT FOURGON MAST	EML	EML	DREA/F/DRIE	21/11/2001	7	24.827,22	24.827,22	0,00	0,00

ANNEXE N° 2.3 RELATIVE AUX BIENS MEUBLES UTILISES PAR LA PARTIE DE SERVICE NON TRANSFEREE

21821004	3746	91R-4172A RENAULT MASTER +4500	91R-4172A	E91	E91	DR1EA-F/D0RF	15002003	7	27 916,44	27 816,44	0,00
21821004	3756	91R-4235A RENAULT MASTER DC12	91R-4235A	E91	E91	DR1EA-F/D0RF	29002003	7	37 149,56	37 149,56	0,00
21821004	3853	BENNE SUR CHASSIS 400VA		E91	E91	DR1EA-F/D0RF	02012007	7	12 965,14	7 069,85	5 895,29
21821004	4022	AMENAGEMENT TRAC R 81R-4982A		E91	E91	DR1EA-F/D0RF	02012007	7	6 266,56	2 333,00	3 933,56
21821004	4205	FOURCHETTE A FLUVER		E91	E91	DR1EA-F/D0RF	28020110	7	2 331,83	2 291,10	1 992,53
21822004	2642	PLAQUE SETRA UNIC 5349 DJ		E91	E91	DR1EA-F/D0RF	110611980	10	2 052,13	2 052,13	0,00
21822004	2643	PLAQUE SETRA UNIC 5349 DJ		E91	E91	DR1EA-F/D0RF	15020004	10	2 961,35	2 023,82	937,54
21822004	2645	BARRE DE TOUT SICAM 91R-4332A		E91	E91	DR1EA-F/D0RF	15020004	10	2 891,38	2 023,82	827,56
21822004	3849	BARRE DE TOUT SICAM 91R-4319A		E91	E91	DR1EA-F/D0RF	30092004	10	3 085,66	1 929,56	1 157,12
21822004	3850	BARRE DE TOUT SICAM 91R-4332A		E91	E91	DR1EA-F/D0RF	30092004	10	3 085,66	1 929,56	1 157,12
21822004	3852	CROCHETS 6CAM,RETRAX 91R-4326A		E91	E91	DR1EA-F/D0RF	30092004	10	3 085,66	1 929,56	1 157,12
21822004	3853	CROCHETS 6CAM,RETRAX 91R-4326A		E91	E91	DR1EA-F/D0RF	30092004	10	3 085,66	1 929,56	1 157,12
21822004	3967	BRAS HYD MANUTENTION QUIMA 120		E91	E91	DR1EA-F/D0RF	12072005	10	38 514,74	31 402,78	17 571,98
21822004	3961	MICRO NET POUVEMATE		E91	E91	DR1EA-F/D0RF	210612005	5	562,12	562,12	0,00
21810004	2815	91R-3148A RENAULT FIVE C40705	91R-3148A	E91	E91	DR1EA-F/D0RF	06071983	5	6 873,63	6 873,63	0,00
21810004	2889	91R-4033A, 463988A, RENAULT 19	91R-4033A	E91	E91	DR1EA-F/D0RF	211121983	5	10 503,84	10 503,84	0,00
21810004	3090	91R-3372A, RENAULT CLIO B51205	91R-3372A	E91	E91	DR1EA-F/D0RF	071211986	5	11 333,10	11 333,10	0,00
21810004	3327	91R-3878A RENAULT CLIO B5A0F65	91R-3878A	E91	E91	DR1EA-F/D0RF	180311989	5	10 145,96	10 145,96	0,00
21810004	3332	91R-3878A RENAULT CLIO B5A0F65	91R-3878A	E91	E91	DR1EA-F/D0RF	180311989	5	10 145,96	10 145,96	0,00
21810004	3333	91R-3884A RENAULT CLIO B5A0F65	91R-3884A	E91	E91	DR1EA-F/D0RF	190411990	5	10 145,96	10 145,96	0,00
21810004	3334	91R-3884A RENAULT CLIO B5A0F65	91R-3884A	E91	E91	DR1EA-F/D0RF	230411989	5	10 385,48	10 385,48	0,00
21810004	3429	91R-3725A RENAULT KANG +42426	91R-3725A	E91	E91	DR1EA-F/D0RF	240911989	5	8 203,78	9 263,78	0,00
21810004	3430	91R-3725A RENAULT KANG +42426	91R-3725A	E91	E91	DR1EA-F/D0RF	240911989	5	8 203,78	9 263,78	0,00
21810004	3501	91R-3817A RENAULT TWINGO F4K65	91R-3817A	E91	E91	DR1EA-F/D0RF	02042000	5	7 220,94	7 220,94	0,00
21810004	3502	91R-3822A RENAULT KANGODO OTTE	91R-3822A	E91	E91	DR1EA-F/D0RF	18042000	5	10 625,55	10 625,55	0,00
21810004	3531	91R-3891A RENAULT TWINGO F767	91R-3891A	E91	E91	DR1EA-F/D0RF	26092000	5	7 307,53	7 307,53	0,00
21810004	3532	91R-3884A RENAULT TWINGO F767	91R-3884A	E91	E91	DR1EA-F/D0RF	26092000	5	7 307,53	7 307,53	0,00
21810004	3536	91R-3892A RENAULT TWINGO F767	91R-3892A	E91	E91	DR1EA-F/D0RF	04102000	5	7 550,09	7 550,09	0,00
21810004	3541	91R-3889A RENAULT TWINGO F767	91R-3889A	E91	E91	DR1EA-F/D0RF	04102000	5	7 550,09	7 550,09	0,00
21810004	3614	91R-3833A RENAULT KANG +4923K	91R-3833A	E91	E91	DR1EA-F/D0RF	23022001	5	11 227,64	11 227,64	0,00
21810004	3618	91R-3862A RENAULT TWINGO F767	91R-3862A	E91	E91	DR1EA-F/D0RF	04092001	5	7 054,82	7 054,82	0,00
21810004	3918	91R-3896A RENAULT TWINGO F767	91R-3896A	E91	E91	DR1EA-F/D0RF	06082001	5	7 054,82	7 054,82	0,00
21810004	3929	91R-3872A RENAULT MEGANE DIESE	91R-3872A	E91	E91	DR1EA-F/D0RF	05102001	5	12 969,71	12 969,71	0,00
21810004	3928	91R-3974A RENAULT KANGODO DIESE	91R-3974A	E91	E91	DR1EA-F/D0RF	05102001	5	10 860,41	10 860,41	0,00
21810004	3929	91R-3974A RENAULT KANGODO DIESE	91R-3974A	E91	E91	DR1EA-F/D0RF	18102001	5	10 860,41	10 860,41	0,00
21810004	3939	91R-3892A RENAULT KANGODO DIESE	91R-3892A	E91	E91	DR1EA-F/D0RF	19102001	5	10 860,41	10 860,41	0,00
21810004	3700	91R-4084A RENAULT TWINGO F1170	91R-4084A	E91	E91	DR1EA-F/D0RF	16092002	5	7 736,33	7 736,33	0,00
21810004	3753	91R-4272A RENAULT TWINGO F1171	91R-4272A	E91	E91	DR1EA-F/D0RF	27102003	5	7 090,16	7 690,16	0,00
21810004	3844	91R-4582A RENAULT CLIO D.BBT.20	91R-4582A	E91	E91	DR1EA-F/D0RF	30012007	5	10 815,98	8 315,63	2 300,35
21824	463	ARMOIRE VESTIMENTE (ATELIER)		E91	E91	DR1EA-F/D0RF	016111971	5	27,23	27,23	0,00
21824	1953	CHAISE BUREAU LIFT 740R BL.EU.4A05		E91	E91	DR1EA-F/D0RF	017111983	5	226,50	226,50	0,00
21824	2287	CHAISE VISITEUR CAVAR		E91	E91	DR1EA-F/D0RF	161111988	5	83,53	83,53	0,00
21824	2981	MICRO-REF 0531+4+DDROMAGEST. ADM		E91	E91	DR1EA-F/D0RF	31012002	5	875,47	675,47	0,00
21824	278	CHAISE OUTILS		E91	E91	DR1EA-F/D0RF	016111970	10	281,27	281,27	0,00
21824	392	ETABI		E91	E91	DR1EA-F/D0RF	016111971	10	240,87	240,87	0,00
21551005	3479	RCCM POSTE TELTRONIC B82193		E91	E91	DR1EA-F/D0RF	310121983	5	1 231,82	1 231,82	0,00
21559005	2907	MAARREL CONTAINER ALMOVIG (18m3)		E91	E91	DR1EA-F/D0RF	310121983	7	4 700,92	4 700,92	0,00
21559005	3071	MAARREL CONTAINER ALMOVIG (18m3)		E91	E91	DR1EA-F/D0RF	16421984	7	4 700,92	4 700,92	0,00
21559005	3054	STHIL TALLEHAIES HS 61		E91	E91	DR1EA-F/D0RF	010111965	5	592,34	592,34	0,00
21559005	3054	ROUSSEAU DEBRU MINULIT 61		E91	E91	DR1EA-F/D0RF	100411985	7	18 014,91	18 014,91	0,00
21559005	2714	COMPOSITION MILLIER 2129-100		E91	E91	DR1EA-F/D0RF	150111982	5	786,11	786,11	0,00
21559005	2906	FOURNET SPECIF. 654L JON. YONO		E91	E91	DR1EA-F/D0RF	230121983	7	1 624,82	1 624,82	0,00
21559005	3090	CHAIRLOT DE DEPOLLUTION 220 V		E91	E91	DR1EA-F/D0RF	270111995	5	2 822,54	2 822,54	0,00

article 91_annexe 2 biens meubles_gulie CMC.xls

ANNEXE N° 2.3 RELATIVE AUX BIENS MEUBLES UTILISES PAR LA PARTIE DE SERVICE NON TRANSFEREE

arrêté 91, annexe 2 biens meubles, feuille CNC xi

Compte du Plan Comptable Général	Code inventaire ou code article	Libellé - nature	Numéro d'immatriculation	Propriétaire actuel	Propriétaire après transfert	Services affectés après transfert	Date d'acquisition	Durée d'amortissement (nb d'années)	Valeur d'acquisition en euros	Valeur amortie à la date du transfert en euros	Valeur résiduelle à la date du transfert en euros
2169005	3065	ASPIR. SEIL. SERV. MASCHERIE0235		Etab/Compta de commerce	Etab	DRIEA-F/DIRF	28/02/1995	5	2.135,74	2.139,74	0,00
2169005	3216	CONRESS POINT ZCOL. ST.300TR AZ		Etab/Compta de commerce	Etab	DRIEA-F/DIRF	30/04/1997	5	3.452,95	3.452,95	0,00
2163005	4037	LICENCE INFORMX-MATERIEL MRDG		Etab/Compta de commerce	Etab	DRIEA-F/DIRF	31/12/2007	5	1.955,95	1.173,57	782,38
2163005	2909	LOTBL.4DR.LAT.1A.5-4-PLAT.ANGLE		Etab/Compta de commerce	Etab	DRIEA-F/DIRF	28/10/1993	5	3.154,89	3.154,89	0,00
2163005	2910	32 CHAISES PLIANTES-SPAN NOIR		Etab/Compta de commerce	Etab	DRIEA-F/DIRF	28/10/1993	5	2.111,80	2.111,80	0,00
2163005	2968	ARMOIRE A RIDEAUX 198X120-NOIR		Etab/Compta de commerce	Etab	DRIEA-F/DIRF	13/09/1984	5	614,74	614,74	0,00
2164005	3647	ARMOIRE STR - INV.3987		Etab/Compta de commerce	Etab	DRIEA-F/DIRF	31/12/2007	5	303,03	181,83	121,20
2164005	3888	ARMOIRE STR - INV.3988		Etab/Compta de commerce	Etab	DRIEA-F/DIRF	31/12/2007	5	303,03	181,83	121,20
2164005	3989	ARMOIRE STR - INV.3989		Etab/Compta de commerce	Etab	DRIEA-F/DIRF	31/12/2007	5	303,03	181,83	121,20
2164005	3990	ARMOIRE STR - INV.3990		Etab/Compta de commerce	Etab	DRIEA-F/DIRF	31/12/2007	5	303,03	181,83	121,20
2164005	3991	ARMOIRE STR - INV.3991		Etab/Compta de commerce	Etab	DRIEA-F/DIRF	31/12/2007	5	303,04	181,83	121,21

I - Biens meubles appartenant au département transférés à l'Etab

Compte du Plan Comptable Général	Code inventaire ou code article	Libellé - nature	Numéro d'immatriculation	Propriétaire actuel	Propriétaire après transfert	Services affectés après transfert	Date d'acquisition	Durée d'amortissement (nb d'années)	Valeur d'acquisition en euros	Valeur amortie à la date du transfert en euros	Valeur résiduelle à la date du transfert en euros
21633	315	2 ARMOIRES VESTIAIRE (ATELIER)		Département	Etab	DRIEA-F/DIRF	01/01/1970	10	45,20	45,20	0,00
21633	360	CLASSEUR 022 STRA-FOR(CHEF PAD)		Département	Etab	DRIEA-F/DIRF	01/01/1970	10	49,99	49,98	0,00
21633	361	ARM.METALLO.SCO.DIA (CHEF PAD)		Département	Etab	DRIEA-F/DIRF	01/01/1970	10	76,23	76,23	0,00
21633	363	ARMOIRE SODIAB (LOCAL AMICAL)		Département	Etab	DRIEA-F/DIRF	01/01/1970	10	75,23	75,23	0,00
21633	366	ARMOIRE SODIAB (CHEF ATELIER)		Département	Etab	DRIEA-F/DIRF	01/01/1970	10	76,23	76,23	0,00
21633	407	ENSEMB. SECREF. LOCAL AMICAL		Département	Etab	DRIEA-F/DIRF	01/01/1970	10	186,31	165,31	20,99
21633	413	ARMOIRE VESTIAIRE (ATELIER)		Département	Etab	DRIEA-F/DIRF	01/01/1970	10	25,32	25,32	0,00
21633	414	ARMOIRE VESTIAIRE (ATELIER)		Département	Etab	DRIEA-F/DIRF	01/01/1970	10	25,32	25,32	0,00
21633	415	ARMOIRE VESTIAIRE (ATELIER)		Département	Etab	DRIEA-F/DIRF	01/01/1970	10	25,32	25,32	0,00
21633	416	ARMOIRE VESTIAIRE (ATELIER)		Département	Etab	DRIEA-F/DIRF	01/01/1970	10	25,32	25,32	0,00
21633	417	ARMOIRE VESTIAIRE (ATELIER)		Département	Etab	DRIEA-F/DIRF	01/01/1970	10	23,79	23,79	0,00
21633	418	ARMOIRE VESTIAIRE (ATELIER)		Département	Etab	DRIEA-F/DIRF	01/01/1970	10	23,78	23,78	0,00
21633	419	ARMOIRE VESTIAIRE (ATELIER)		Département	Etab	DRIEA-F/DIRF	01/01/1970	10	23,78	23,78	0,00
21633	420	ARMOIRE VESTIAIRE (ATELIER)		Département	Etab	DRIEA-F/DIRF	01/01/1970	10	23,78	23,78	0,00
21633	421	ARMOIRE VESTIAIRE (ATELIER)		Département	Etab	DRIEA-F/DIRF	01/01/1970	10	23,79	23,79	0,00
21633	422	ARMOIRE VESTIAIRE (ATELIER)		Département	Etab	DRIEA-F/DIRF	01/01/1970	10	23,78	23,78	0,00
21633	423	ARMOIRE VESTIAIRE (ATELIER)		Département	Etab	DRIEA-F/DIRF	01/01/1970	10	23,78	23,78	0,00
21633	424	ARMOIRE VESTIAIRE (ATELIER)		Département	Etab	DRIEA-F/DIRF	01/01/1970	10	23,78	23,78	0,00
21633	425	CLASSEUR 3 TIROIRS (B)		Département	Etab	DRIEA-F/DIRF	01/01/1970	10	54,07	54,07	0,00
21633	426	TABLE 1 TIROIR		Département	Etab	DRIEA-F/DIRF	01/01/1970	10	37,41	37,41	0,00
21633	427	TABLE 1 TIROIR		Département	Etab	DRIEA-F/DIRF	01/01/1970	10	37,41	37,41	0,00
21633	428	TABLEAU THUDON		Département	Etab	DRIEA-F/DIRF	01/01/1972	10	80,95	80,98	0,00
21633	429	ARMOIRE BASSE (ATELIER)		Département	Etab	DRIEA-F/DIRF	01/01/1978	5	45,78	45,78	0,00
21633	1479	LAMPE DE BUREAU		Département	Etab	DRIEA-F/DIRF	01/01/1978	5	103,30	103,30	0,00
21633	1582	SERVANTE ATELIER		Département	Etab	DRIEA-F/DIRF	01/01/1980	5	197,95	197,95	0,00
21633	1793	CHAISE CAVAR 4538 GAUDIER		Département	Etab	DRIEA-F/DIRF	01/01/1974	5	39,51	39,51	0,00

ANNEXE N° 2.3 RELATIVE AUX BIENS MEUBLES UTILISES PAR LA PARTIE DE SERVICE NON TRANSFEREE

arrêté 97 : annexe 2 biens meubles_suite CNIC.xls

21833	1754	CHAISE CAUVAR 4537 GACDPT	Departement	EIM	DREA-FORNF	01/01/1974	5	50,61	50,61	0,00
21833	1755	CHAISE CAUVAR 4539 GACDPT	Departement	EIM	DREA-FORNF	01/01/1974	5	50,61	50,61	0,00
21833	1767	CLASSEUR A CLAPETS 4416GD	Departement	EIM	DREA-FORNF	01/01/1974	5	70,13	70,13	0,00
21833	1789	CLASSEUR A CLAPETS 4417GD	Departement	EIM	DREA-FORNF	01/01/1974	5	70,13	70,13	0,00
21833	1800	ARMOIRE 2 PORTES COLUIS4419IG	Departement	EIM	DREA-FORNF	01/01/1974	5	59,43	59,43	0,00
21833	1812	BRANCARD PLANT	Departement	EIM	DREA-FORNF	01/01/1979	5	59,88	59,88	0,00
21833	2725	SUPP ABAYOUVAGE OUTIL ATTELIER	Departement	EIM	DREA-FORNF	20/05/1992	5	8 529,73	8 529,73	0,00

ANNEXE N° 3 RELATIVE AUX INSTALLATIONS RADIOELECTRIQUES

I - Description générale de l'infrastructure du réseau de communication radioélectrique

Le service des communications radioélectriques est assuré dans la bande de fréquence 40 Mhz.

Les équipements de cette infrastructure radio sont installés sur des immeubles appartenant à Etat ou à des tiers donnant lieu le cas échéant au paiement d'une redevance.

L'Etat est propriétaire de l'ensemble du matériel.

L'infrastructure radio est composée de six (6) relais implantés sur six (6) points hauts :

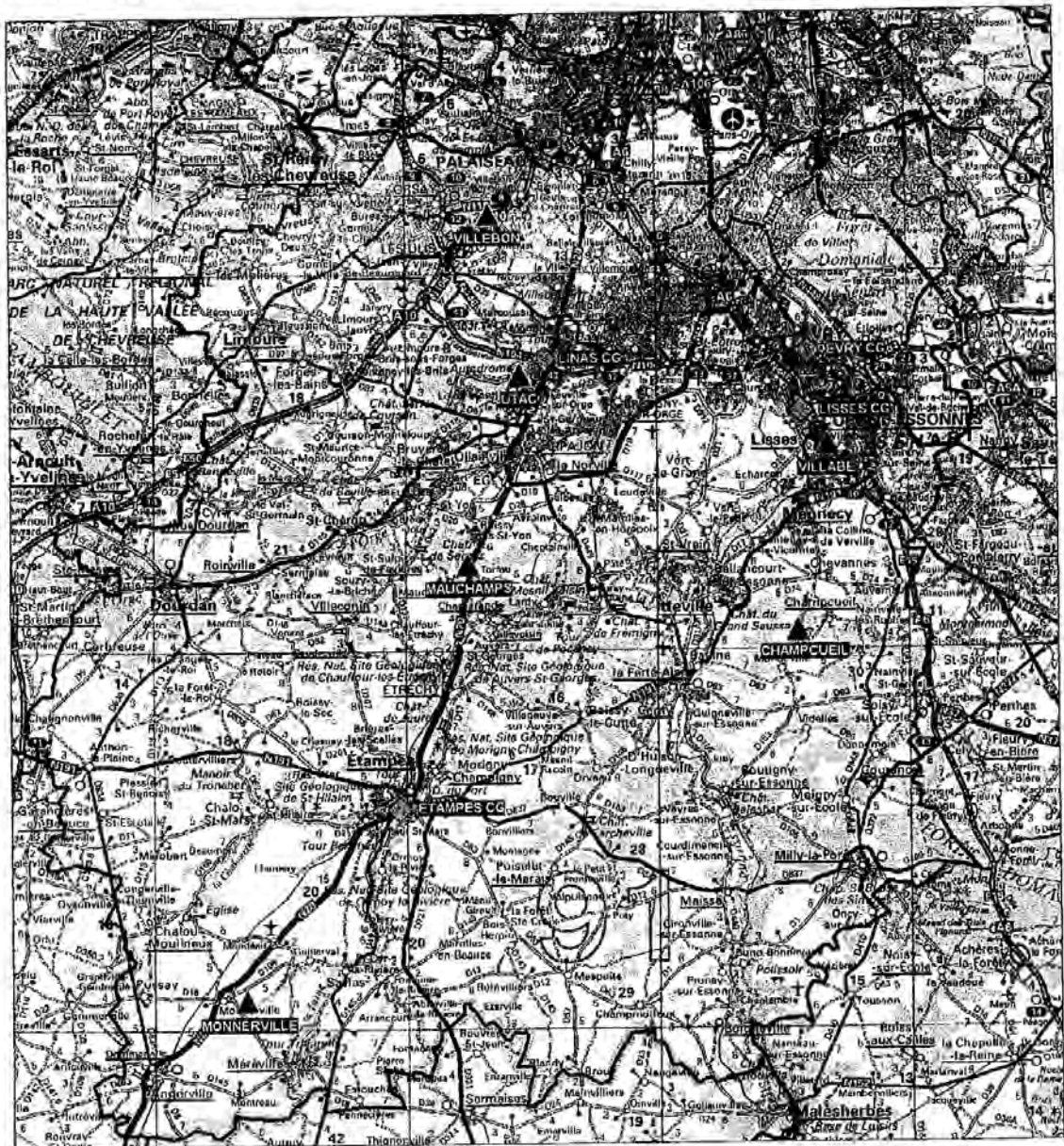
Nom du point haut	Implantation du point haut	Propriétaire	Nbre relais
Villabé	Route de Lisses – 91 100 Villabé	Etat	1
Villebon	Lieu dit "La Plesse" – 91 140 Villebon sur Yvette	TDF	1
Monnerville	Château d'eau – Monnerville	Commune	1
Mauchamps	Château d'eau – 91 730 Saint – Yon Torfou	Commune	1
Champcueil	Lieu dit "Ferme Malavoisine" – 91 750 Champcueil	Direction générale aviation civile	1
UTAC	Morne Bellevue – Gros Morne	France Télécom Orange	1

II - Tableaux descriptifs des équipements constituant l'infrastructure de radioélectriques aux prestations de fourniture de communications radioélectrique pour la département de l'Essonne

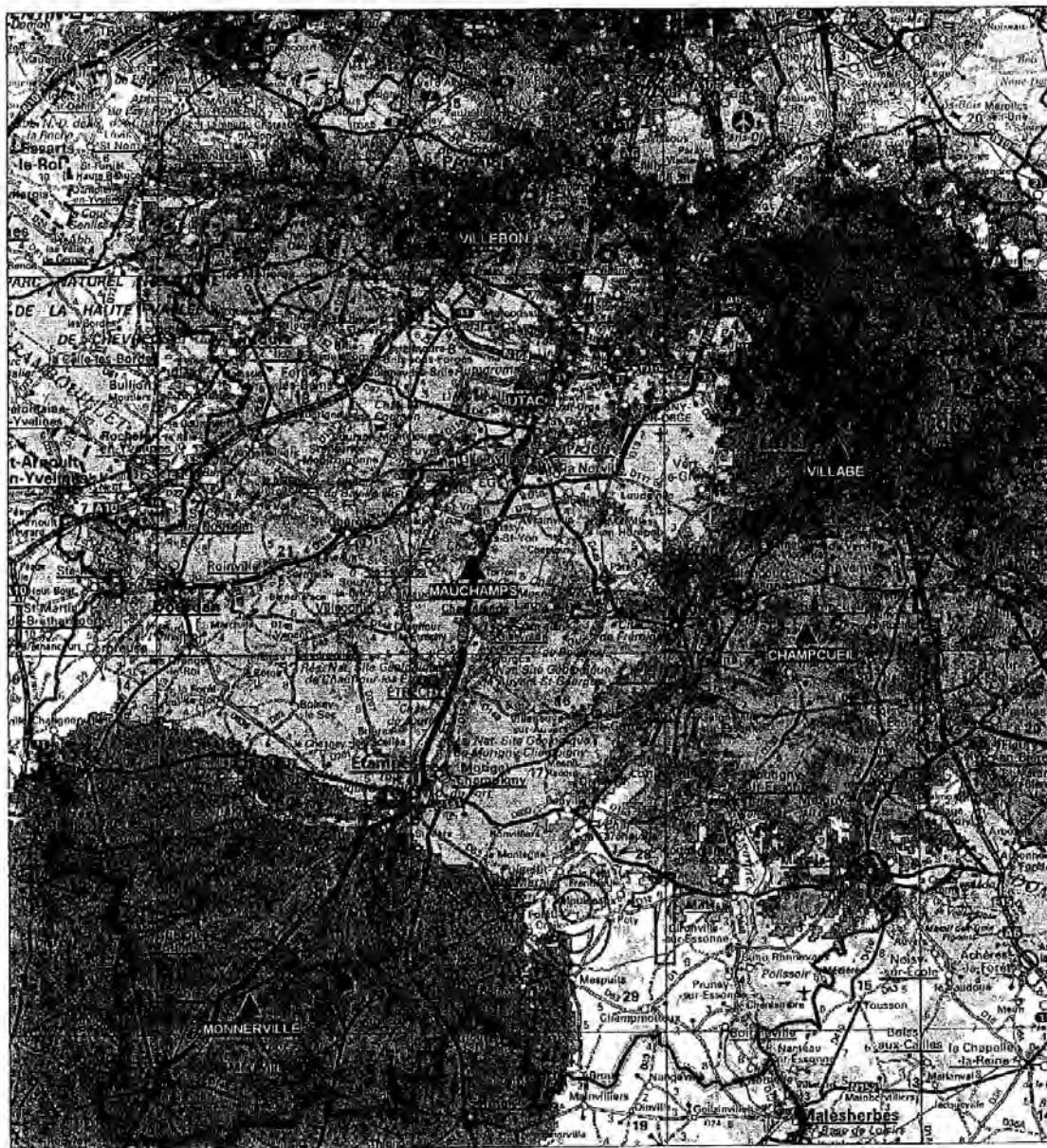
- Site relais dans la bande de fréquence 40 Mhz :

Site Relais		Relais		Multicoupleur	Nombre d'antenne
N° Dpt	Libellé	Dédié Dpt	Mutualisé Etat/Dpt		
91	Villabé		Type : Canal : C20	Marque : Utilisateurs : Etat/Dpt	1
91	Villebon		Type : Canal : C38	Marque : Utilisateurs : Etat/Dpt	1
91	Monnerville	Type : Canal : C11			1
91	Mauchamps	Type : Canal : C34			1
91	Champcueil	Type : Canal : C36			1
91	UTAC		Type : Canal : C43	Marque : Utilisateurs : Etat/Dpt	1

III - Cartographie générale de l'infrastructure du réseau de communications radioélectriques



IV - Cartographie des couvertures théoriques du réseau de communications radioélectriques utilisé par le département dans le cadre de la prestation de fourniture de communications offerte par l'Etat



Directeur de publication : Pascal SANJUAN

Secrétaire Général de la Préfecture